

Forslag til LOKALPLAN 644 *Vindmøllepark ved Overgaard*





Indhold	
<i>Offentlig høring af lokalplanen</i>	3
Vejledning	
<i>Vejledning</i>	4
<i>Klagevejledning</i>	5
<i>Lokalplanens retsvirkninger</i>	6
<i>Om lokalplanen</i>	7
<i>Oversigtskort</i>	7
Redegørelse	
<i>Lokalplanens indhold</i>	9
<i>Illustrationsplan</i>	9
Lokalplanens bestemmelser	
<i>§ 1 Lokalplanens formål</i>	12
<i>§ 2 Lokalplanens område og zonestatus</i>	12
<i>§ 3 Lokalplanens anvendelse</i>	13
<i>§ 4 Udstykning</i>	14
<i>§ 5 Veje, stier og parkeringsforhold</i>	14
<i>§ 6 Tekniske anlæg</i>	14
<i>§ 7 Bebyggelsens omfang og placering</i>	15
<i>§ 8 Bebyggelsens ydre fremtræden</i>	16
<i>§ 9 Ubebyggede arealer</i>	17
<i>§ 10 Ibrugtagen af ny bebyggelse</i>	18
<i>§ 11 Ophævelse af lokalplan</i>	18
<i>§ 12 Landzonetilladelse</i>	18
<i>§ 13 Vedtagelsespåtegning</i>	20
Lokalplankort	
<i>Kortbilag 1 - Afgrænsning og delområder</i>	21
<i>Kortbilag 2 - Lokalplankort</i>	22
<i>Kortbilag 3 - Opstillingsmønster</i>	25
<i>Kortbilag 4 - Transformestation mv.</i>	26
Forhold til anden planlægning	
<i>Forhold til anden planlægning</i>	27
<i>Kommuneplanen</i>	28
<i>Andre planer og love</i>	34
<i>Tilladelser fra andre myndigheder</i>	38
<i>Tilladelser fra Randers Kommune</i>	40
<i>Miljøvurdering og VVM</i>	42



LOKALPLANENS HØRINGSFRIST

Forslag til Lokalplan 644

FREMLÆGGELSE OG INDSIGELSESRIST

For at give borgerne mulighed for at sætte sig ind i indholdet af forslaget til lokalplan, skal lokalplanen være i offentligt høring, jf. planlovens § 24.

Høringsperiode

Forslaget til lokalplan er i 8 ugers offentlige høring i perioden:

**onsdag den 08.11.2017 til
onsdag den 03.01.2018.**

Forslaget til lokalplan kan ses på

Planforslaget kan ses på Plans hjemmeside, under Randers Kommunes hjemmeside, på www.plan.randers.dk.

Mulighed for indsigelser

Høringssvar til planforslaget bedes fremsendt skriftligt til Plan i Randers Kommune senest onsdag den 03.01.2018 til: plan@randers.dk.

Byrådet vil tage stilling til de indkomne høringssvar i forbindelse med at politikerne tager stilling til spørgsmålet om endelig vedtagelse af lokalplanen.

Offentligt borgermøde

Offentligt borgermøde

Der afholdes et offentligt borgermøde om planforslaget mandag den 04.12.2017, fra kl. 19.00 til 21.00 i Udbyneder Forsamlingshus på adressen Udbynedervej 25, Udbyneder, 8970 Havndal.

Offentliggørelse af afgørelsen om screening for miljøvurdering

Miljøvurdering

Miljøvurdering i henhold til lov om miljøvurdering af planer og programmer og af konkrete projekter (VVM) er indarbejdet i en samlet Miljørapport med VVM-redegørelse og Miljøvurdering. Miljørapporten, der er offentliggjort sammen med det tilhørende forslag til Tillæg 4 til Kommuneplan 2017, indeholder en samlet miljøvurdering af de udarbejdede planforslag. Efter offentlighedsperiodens udløb udarbejdes en sammenfattende redegørelse i forbindelse med den endelige behandling af planforslagene.

Yderligere oplysninger

Svar på spørgsmål vedrørende planforslagets indhold fås ved henvendelse til Randers Kommune, Plan, på tlf. 89 15 69 00 eller pr. e-mail til plan@randers.dk.

Yderligere oplysninger om planlægningen for ny vindmøllepark ved Overgaard kan ses på Internettet, på plan.randers.dk/Overgaard



VEJLEDNING

Hvad er en lokalplan?

En lokalplan fastlægger, hvordan et område må bruges fremover. Reglerne for lokalplaner er fastlagt i lov om planlægning.

Lokalplanens bestemmelser

Lokalplanen er delt op i tre hovedafsnit:

- Redegørelse lokalplanens baggrund og indhold. Denne del er beskrivende og ikke juridisk bindende.
- Bestemmelserne og de tilhørende kortbilag er den juridisk bindende del af lokalplanen. Denne del er bindende for byrådet, grundejere i og brugere af området.
- Redegørelse for lokalplanens forhold til anden planlægning og lovgivning. Denne del er beskrivende og ikke juridisk bindende.

Byrådet og grundejere i området er ikke forpligtet til at realisere lokalplanen.

Hvornår udarbejdes en lokalplan?

PLIGT TIL AT UDARBEJDE EN LOKALPLAN

Der skal vedtages en lokalplan, når større bygge- og anlægsarbejder skal gennemføres, når arealer skal overføres til byzone, eller når det er nødvendigt for at sikre kommuneplanens virkeliggørelse. Lokalplanen skal være i overensstemmelse med kommuneplanens rammer.

HVAD ER FORMÅLET MED LOKALPLANER?

Formålet med lokalplanpligten er at opnå større sammenhæng i planlægningen og inddrage borgerne heri.

Indflydelse

BORGERNES INDFLYDELSE

Borgerinddragelse er en vigtig del af planlægningen på alle niveauer. Derfor udarbejdes lokalplanen i første omgang som et forslag, der offentliggøres med henblik på, at borgere får adgang til at se og kommentere forslaget. Herefter vurderer byrådet eventuelle indsigelser og ændringsforslag, inden planen kan vedtages endeligt.

Byggeloven

FORHOLDET MELLEM BYGGELOV OG LOKALPLANBESTEMMELSER

I byggeloven og særligt i bygningsreglementet er der en lang række generelle krav og bestemmelser til og om byggeri. De skal være opfyldt, for at et byggeri er lovligt, og for at opnå byggetilladelse til byggeriet. En stor del af disse bestemmelser kan i en lokalplan skærpes eller lempes. Det vil sige, at de bebyggelsesregulerende bestemmelser, der udtrykkeligt er nævnt i lokalplanen, tilsidesætter byggelovens bestemmelser.

Hvis ikke der er særlige bestemmelser i lokalplanen, der tilsidesætter byggelovens regler, er det byggelovens bestemmelser, der er gældende inden for lokalplanens område.

Det er denne koordinering mellem byggelov og planlov, der i lokalplanlagte områder for eksempel gør det muligt at bygge både højere og tættere, end det ellers er tilladt i byggeloven.



KLAGEVEJLEDNING

Deltag i den offentlige debat

Hvis du har bemærkninger til indholdet i et planforslag kan du deltage i den offentlige debat om planforslaget, og sende skriftlige bemærkninger til byrådet i løbet af den offentlige høring. Indholdet af et planforslag kan imidlertid ikke påklages til hverken Planklagenævnet eller Miljø- og Fødevareklagenævnet.

Endelig vedtagelse af planforslag

KLAGER OVER DEN ENDELIGE PLAN

Det er muligt at klage over den endelige vedtagelse af denne lokalplan til Planklagenævnet. Du kan kun klage over retlige spørgsmål i henhold til planlovens § 58, stk. 1, nr. 3.

Hvem kan klage?

Enhver med retlig interesse i sagens udfald er klageberettiget. Derudover er foreninger og organisationer, der som hovedformål har beskyttelsen af natur og miljø eller varetagelsen af væsentlige brugerinteresser indenfor arealanvendelsen.

Hvordan kan man klage?

KLAGER SKAL INDGIVES VIA KLAGEPORTALEN

Klagen skal indbringes via Klageportalen, som du finder på www.borger.dk og www.virk.dk. Klagen sendes herefter gennem Klageportalen til Randers Kommune.

Hvornår kan man klage?

Klagen skal være indgivet inden 4 uger efter at den endelige vedtagelse af lokalplanen er offentligt bekendtgjort. Klagen er indgivet, når den er tilgængelig for Randers Kommune i Klageportalen.

Gebyr

GEBYR FOR BEHANDLING AF KLAGER

For behandling af klager i Planklagenævnet skal der betales et gebyr på 900 kr. for privatpersoner og 1.800 kr. for virksomheder og organisationer. Gebyret skal betales til nævnet med betalingskort på Klageportalen. Betales gebyret ikke, afvises klagen af nævnet.

Hvis du vil indbringe sagen for domstolene, skal dette ske inden 6 måneder fra den endelige vedtagelse af lokalplanen er offentligt bekendtgjort

Hvordan klages uden at bruge klageportalen?

FRITAGELSE FOR BRUG AF KLAGEPORTALEN

Hvis du ønsker at blive fritaget for at bruge Klageportalen, skal du sende en begrundet anmodning herom til Randers Kommune via e-mail plan@randers.dk. Randers Kommune videresender anmodningen til Planklagenævnet, som beslutter, om du kan blive fritaget.



LOKALPLANENS RETSVIRKNINGER

LOKALPLANENS MIDLERTIDIGE RETSVIRKNINGER

Midlertidigt stop

Indtil forslaget til lokalplan er endeligt vedtaget af byrådet, må ejendommene ikke udnyttes på en måde, der kan foregribe indholdet af den endelige plan. Det gælder også selvom udnyttelsen er i overensstemmelse med planen.

Forslaget til lokalplan fastlåser den nuværende anvendelse mv., indtil lokalplanen træder i kraft.

Der gælder efter planlovens § 17, stk. 1, et midlertidigt forbud mod udstykning, bebyggelse og ændret anvendelse af ejendommene. Eksisterende lovlig anvendelse kan fortsætte som hidtil.

Når fristen for indsigelser og ændringsforslag er udløbet kan der efter planlovens § 17, stk. 2, opnås tilladelse til at udnytte en ejendom i overensstemmelse med lokalplanen, selvom planen ikke er endeligt godkendt. Dette forudsætter dog, at udnyttelsen er i overensstemmelse med kommuneplanen, og at det ansøgte ikke i sig selv er lokalplanpligtigt.

De midlertidige retsvirkninger gælder fra offentliggørelsen af planforslaget indtil den endeligt vedtagne lokalplan er offentliggjort, dog højst et år.

LOKALPLANENS ENDELIGE RETSVIRKNINGER

Forandringer skal følge planen

Efter byrådets endelige vedtagelse og offentliggørelse af lokalplanen må ejendommene ifølge planlovens § 18 kun udstykkes, bebygges eller i øvrigt anvendes i overensstemmelse med planens bestemmelser.

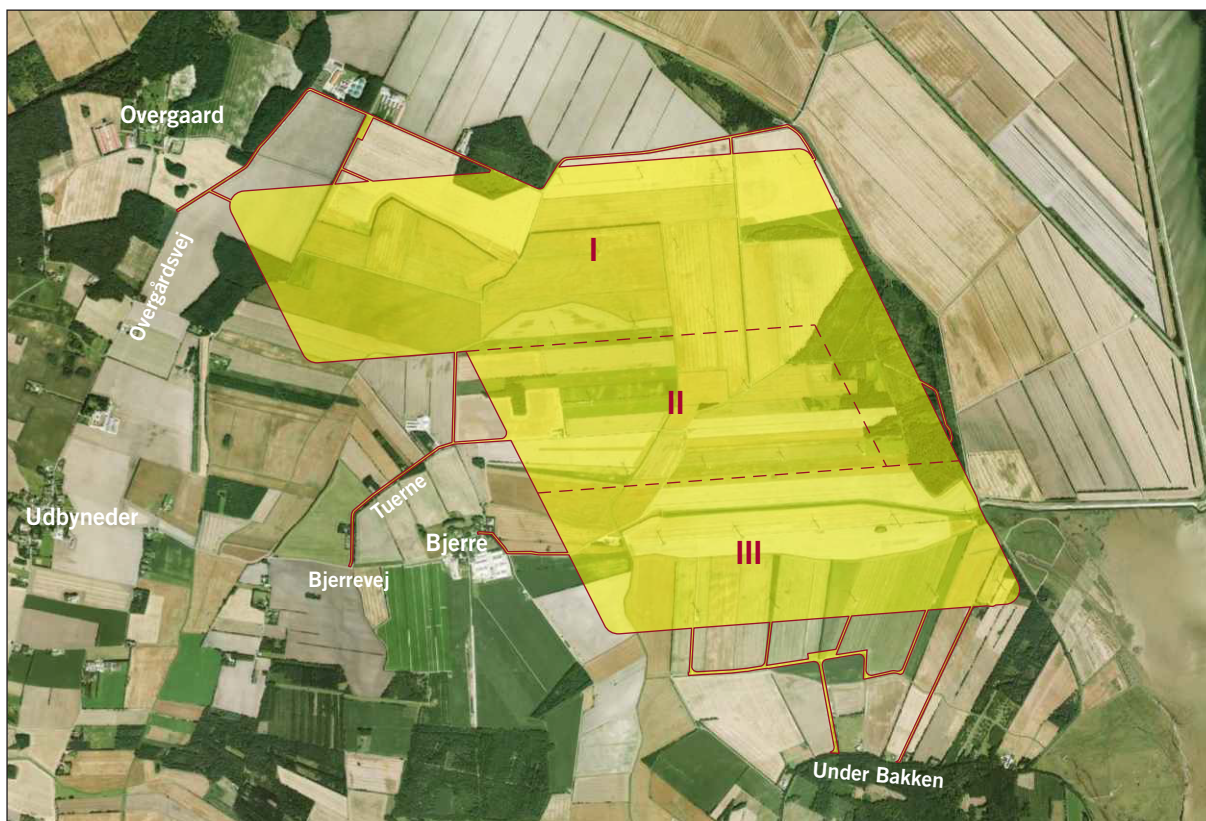
Den eksisterende lovlige anvendelse af en ejendom kan fortsætte som hidtil. Lokalplanen medfører heller ikke i sig selv pligt til at udføre de anlæg, der er indeholdt i planen.

Byrådet kan give dispensation fra lokalplanen.

Når en eventuel dispensation berører ejere, brugere og naboer i det pågældende område, foreninger og andre, der efter byrådets vurdering kan have interesse i sagen, skal disse orienteres om den påtænkte dispensation med mindst 14 dages frist til at fremkomme med bemærkninger. Først efter udløbet af denne frist kan byrådet meddele dispensation, jf. planlovens § 19.

Ifølge planlovens § 47 kan byrådet ekspropriere private ejendomme eller rettigheder over ejendomme, når ekspropriationen er af væsentlig betydning for virkeliggørelse af lokalplanen.

Private byggeservitutter og andre tilstandsservitutter, der er i strid med planen, fortrænges automatisk efter § 18 i planloven.



Oversigtskort, mål 1:45.000. Kortet viser lokalplanens afgrænsning og opdeling i delområder.

OM LOKALPLANEN

Baggrund

Byrådet i Randers Kommune vedtog i 2010 et tillæg til Kommuneplan 2009, som gør det muligt at udvide den eksisterende vindmøllepark ved Overgaard. Tillægget blev vedtaget efter 8 ugers offentlig høring. Tillægget giver mulighed for at opføre vindmøller med en totalhøjde på mellem 125 m og 150 m i området ved Overgaard, herunder udskiftning af de eksisterende 30 vindmøller, som er mellem 100 m og 126 m høje.

Tillægget for 150 m høje vindmøller ved Overgaard, blev efter en ny 8 uger lang offentlig høring i 2013, indarbejdet i Kommuneplan 2013.

I forbindelse med arbejdet med Kommuneplan 2017 vedtog byrådet i maj 2017, efter en ny 8 uger lang offentlig høring, at fastholde muligheden for at opføre 150 m høje vindmøller ved Overgaard.

I forbindelse med revisionen var der en 4 uger lang fordebat i juni 2016, om hvordan kommuneplanens rammer for vindmøller skulle revideres. En del af fordebatten var spørgsmålet om hvorvidt vindmølleområdet ved Overgaard skulle udvides mod vest. Byrådet besluttede den 03.10.2016, at fastholde muligheden for at opføres 150 m høje vindmøller ved Overgaard.



Kort med områdets placering i den nordlige del af Randers Kommune.



REDEGØRELSE

Forslag til Lokalplan 644

Det blev desuden besluttet i byrådet, at Randers Kommunes forvaltning skulle arbejde for en udvidelse af vindmølleparken mod vest, som foreslået i den fire uger lange fordebat i juni 2016. Beslutningen blev truffet i forbindelse med at en række andre områder, der i kommuneplanen var udlagt til vindmøller, blev ophævet eller begrænset.

Beslutningen om udvidelse af vindmølleparken ved Overgaard skal derfor ses som et led i en strategi, om at kommunen på længere sigt gerne vil samle alle store vindmøller ved Overgaard, frem for at have mange mindre vindmølleområder fordelt på mange forskellige lokationer i kommunen.

Denne lokalplan er således udarbejdet på baggrund af byrådets ønske, og byrådets beslutning den 03.10.2016, om at udnytte området optimalt, for på sigt at samle alle store vindmøller i Randers Kommune i ét område.

Lokalplanens område

Lokalplanen omfatter et areal på ca. 1.015 ha, som er beliggende sydøst for Overgaard i den nordøstligste del af Randers Kommune i en afstand af ca. 1,5 km fra Mariager Fjord mod nord og ca. 500 m fra Kattegat mod øst. Der er omkring 2 km til landsbyerne Udbyneder og Sødtring mod henholdsvis vest og syd.

Lokalplanområdet omfatter arealer til opstilling af op til 46 vindmøller samt vejadgang m.v. hertil.



Illustrationsplan.

Planen viser møllernes placering og princippet for placering af adgangsveje og kranpladser.

Delområder

LOKALPLANENS INDHOLD

Lokalplan 644 udlægger areal til opstilling af 46 vindmøller med tilhørende fundamenter, veje og permanente arbejdsarealer (kranpladser) samt midlertidige oplagspladser, der er nødvendige ved opstilling og vedligeholdelse af møllerne.

Vindmøllerne skal hver især have totalhøjde på mellem 148 og 149,99 m. Forholdet mellem navhøjde og rotordiameter skal være mellem 1:1,27 og 1:1,56. Vindmøllerne skal opstilles i det eksisterende grid system med en tilnærmelsesvis ensartet indbyrdes afstand på ca. 525 m. Lokalplanen giver desuden mulighed for at udvide den eksisterende transformerstation i området.

Lokalplanområdet opdeles i tre delområder, og alle vindmøller inden for samme delområde skal have samme rotordiameter. Vindmøllerne kan opstilles i op til tre etaper, der kan omfatte ét eller flere af delområderne i vilkårlig rækkefølge.

Kravene til møllernes placering, udformning og størrelse er fastlagt for at sikre, at mølleområdet fremstår som en samlet og ensartet møllepark med en systematisk opstilling i forhold til det omkringliggende landskab, og for at sikre at vindenergien i området udnyttes bedst muligt.



Veje og pladser

Udover arealer til opstilling af vindmøller, omfatter lokalplanområdet også adgangsveje til vindmølleområdet, samt arbejds- og vendepladser ved møllerne, fordi der både i forbindelse med opstilling og vedligeholdelse af vindmøllerne stilles særlige krav til tilkørselsforholdene.

Arbejds- og vendepladsernes størrelse og udformning vil afhænge af hvilken konkret mølletype der opstilles, men som udgangspunkt vil de have et areal på op til ca. 2.500 m². Vejadgang sker fra Overgårdsvej, Bjerrevej og Under Bakken, som vist på lokalplanens kortbilag via eksisterende veje i området, herunder den private fællesvej Tuerne.

Eksisterende veje udvides i nødvendigt omfang, og der anlægges nye veje, så alle mølleveje i området har en kørebanebredde på ca. 5 m. I anlægfaserne kan der endvidere etableres tre midlertidige oplagspladser på op til 4.500 m² hver. Disse kan etableres i henholdsvis den nordlige, mellemste og sydlige del af lokalplanområdet. Oplagspladserne skal anvendes til opstilling af skurvogne med velfærdsfaciliteter, containere til materiel og affald samt parkering.

Transformerstation mv.

Den eksisterende 60/10 kV transformerstation i området forventes at skulle udvides i forbindelse med den etapevise opstilling af nye vindmøller og udskiftning af eksisterende vindmøller.

Det eksisterende anlæg består af to teknikbygninger og tre transformere med tilhørende tekniske anlæg, herunder otte master med lynafledere. I forbindelse med det eksisterende anlæg er der allerede forberedt opstilling af endnu en transformer. Herudover giver lokalplanen mulighed for en udvidelse mod nord, hvor der kan etableres en teknikbygning på op til 250 m² og to transformere med tilhørende tekniske anlæg, herunder fire master med lynafledere.

Den eksisterende kabelbygning (koblingsanlæg), der ligger umiddelbart øst for transformerstationen, forventes på sigt erstattet af en ny kabelbygning på ca. 80 m² eller op til ti mindre kabelbygninger på hver ca. 15-20 m². Herudover etableres en teknikbygning på ca. 30 m² til overvågning og styring af vindmøllerne (SCADA-anlæg).

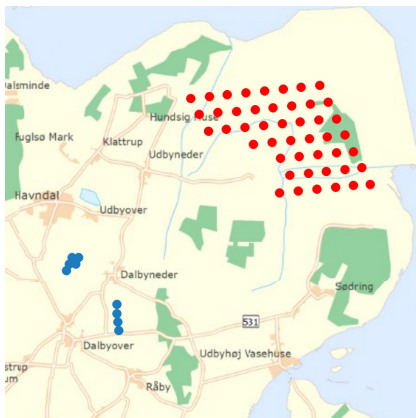
Der skal etableres afskærmende beplantning omkring transformerstation og teknik- og kabelbygninger. Udvidelsen omfatter et areal på op til ca. 5.700 m², hvorved den samlede areal med transformerstation, teknik- og kabelbygninger samt beplantningsbælte bliver på op til ca. 9.500 m².

*Klimasikring*

Lokalplanen stiller krav om klimasikring af nye vindmøller med tilhørende teknik- og kabelbygninger samt nye tekniske anlæg i forbindelse med transformerstation, herunder teknikbygning og transformere. Dette indebærer, at anlæggene skal udføres, så de kan tåle en vandstand på 1,99 m over havniveau (DVR90) i tilfælde af stormflod, hvor de omkringliggende diger mod Kattegat, Randers Fjord og Mariager Fjord oversvømmes.

Overkant af sokkel på møllefundament skal som minimum placeres i kote 1,99 m DVR90, og størstedelen af vindmøllerne skal derfor udføres med specialdesignet sokkel og tårn for at overholde krav til vindmøllernes samlede totalhøjde over naturligt terræn.

Teknik- og kabelbygninger samt transformere skal som minimum placeres i kote 1,99 m DVR90, hvilket dels kan sikres ved placering af disse anlæg på et hævet plateau og dels ved udformning af sokkel.



Oversigtskort med eksisterende vindmøllegrupper sydvest for vindmølleparken ved Overgaard.

Vindmølleområdet ved Overgaard er beliggende ca. 5,1 km fra de nærmeste eksisterende vindmøller, der er placeret syd for Havndal (ramme 5.00.T.3 - Dalbyneder), og herudover er der eksisterende vindmøller syd for Dalbyneder (ramme 5.00.T.2 - Demstrup) ca. 5,2 km fra vindmølleparken ved Overgaard.

Området syd for Havndal og området syd for Dalbyneder er i Kommuneplan 2017 udpeget som vindmølleområder, der på sigt skal udgå af planlægningen.

Områderne er udnyttet med henholdsvis fem vindmøller på 660 kW i området syd for Havndal (totalhøjde ca. 69 m) og fire vindmøller på 750 kW i området syd for Dalbyneder (totalhøjde ca. 69 m).



*I henhold til lov om planlægning
(lovbekendtgørelse nr. 1529 af
23.11.2015 med senere ændringer)
fastsættes følgende bestemmelser for
det i § 2 nævnte område.*

LOKALPLANENS BESTEMMELSER

§ 1 LOKALPLANENS FORMÅL

Lokalplanens formål er at sikre:

at området kan anvendes til opstilling af op til 46 nye vindmøller med tilhørende tekniske anlæg og veje samt fælles transformerstation inden for det udlagte lokalplanområde,

at nye vindmøller og tilhørende teknik- og kabelhuse samt nye anlæg i forbindelse med eksisterende transformerstation klimasikres til kote 1,99 m DVR90,

at møllernes genevirkninger ved nabobeboelser minimeres,

at møllerne indpasses så hensigtsmæssigt som muligt i forhold til landskabet, kulturhistoriske interesser, fortidsminder, naturområder og rekreative interesser samt de landbrugsmæssige interesser,

at sikre en optimal udnyttelse af vindressourcerne i området,

at møllernes tårntype, farve og omdrejningsretning bliver ensartet,

at der fastsættes vilkår om fjernelse af de 46 vindmøller med dertil hørende tekniske anlæg ved ophør af el-produktion i området, samt fjernelse af transformerstation med tilhørende tekniske anlæg, når anvendelsen af denne ophører.

§ 2 LOKALPLANENS OMRÅDE OG ZONESTATUS

2.1 Lokalplanen afgrænses som vist på kortbilag 1 og omfatter følgende matrikelnumre:

Overgård Hgd., Udbyneder:

Del af matr.nr. 1a, 1d og 1e samt offentlig vej '7000b' (Overgårdsvej).

Udbyneder By, Udbyneder:

Matr.nr. 1a, 1d, 4h, 5h, 5l, 6n, 7b, 7s, 7u, 8f, 9l, 10h, 10r, 10v, 11c, 13e, 14h, 14n, 14o, 14s, 14t, 14y, 15k, 15m, 15n, 15p, 15x, 17q, 17s, 17æ, 18k, 22l, 22m, 22ø, 25p, 26g, 29v, 30a, 30h, 32h, 54d, 67d, 67i og del af matr.nr. 2f, 2k, 4c, 6f, 6r, 7d, 8d, 10b, 11d, 11x, 12i, 13n, 15u, 16q, 20e, 22h, 23f, 25h, 26e, 26f, 28f, 29h, 38i og 50 samt del af offentlig vej '7000e' (Bjerrevej).

*Matrikelnumre på ejendomme og
lodder som er omfattet af
denne lokalplan*



		Bjerre By, Udbynder: Matr.nr. 2l, 2o, 2p, 2q, 2r, 2s, 4i, 4k, og del af matr.nr. 1f, 1e, 2h, 2i, 2m, 3k, 4a, 4c, 5a, 5d, 6e, 7a, 7c, 8b, 8d, 10 og 12a samt del af offentlig vej '7000a' (Bjerrevej).
		Sødring By, Sødring: Matr.nr. 7n, 9l, 17x og del af matr.nr. 4a, 5c, 6f, 7e, 7f, 7g, 8e, 9e, 9k, 13b, 14f, 14q, 15c, 15d, 16c, 17n og 20ah.
		samt alle parceller, der efter den 08.11.2017 udstykkes fra de nævnte ejendomme.
Delområder	2.2	Lokalplanens område opdeles i delområderne I, II og III, som vist på kortbilag 1 og 2.
Zonestatus, landzone	2.3	Lokalplanens område ligger i landzone og forbliver i landzone.
Bonusvirkning, landzonetilladelser der er meddelt med denne lokalplan	2.4	Lokalplanen erstatter, jf. planlovens § 15, stk. 4, de landzonetilladelser til bebyggelse, anlæg og udstykning i landzonen jf. § 35, stk. 1, der er nødvendige for lokalplanens virkeliggørelse. I lokalplanens § 12 er der fastsat vilkår for retablering af området.
	§ 3	LOKALPLANOMRÅDETS ANVENDELSE
Arealanvendelse	3.1	Området må kun anvendes til vindmøller og tilhørende tekniske anlæg samt til transformerstation med tilhørende tekniske anlæg.
Ad 3.1: Lokalplanen regulerer ikke den landbrugsmæssige drift af området.		
Ad 3.2: Der er 30 eksisterende vindmøller, som kan udskiftes, og herudover kan der opstilles op til 16 vindmøller på nye placeringer. Der forudsættes dispensation fra Miljøstyrelsen til opstilling af fem vindmøller i fredskov og dispensation fra Kystdirektoratet til udskiftning af én vindmølle inden for strandbeskyttelseslinje.	3.2	Inden for lokalplanområdet kan der opstilles op til i alt 46 nye vindmøller. Der kan anlægges tilhørende adgangsveje, arbejds- og vendepladser samt teknik- og kabelbygninger eller tilsvarende tekniske anlæg, der er nødvendige for møllernes drift, samt transformerstation med tilhørende tekniske anlæg.
Ad 3.4: Der er 12 eksisterende vindmøller, som kan udskiftes, og herudover kan der opstilles op til 14 vindmøller på nye placeringer.	3.3	Der kan foretages almindelige vedligeholdesarbejder på de eksisterende vindmøller med totalhøjder på henholdsvis 100 m og 126,5 m indtil de nedtages og udskiftes med nye vindmøller. Udskiftning af tårn betragtes som nedtagning.
Ad 3.5: Der er 8 eksisterende vindmøller, som kan udskiftes, og herudover kan der opstilles én vindmølle på ny placering.	3.4	Delområde I må anvendes til opstilling af op til 26 vindmøller. Der kan desuden etableres en midlertidig skurplads i forbindelse med længerevarende anlægsarbejder.
Ad 3.6: Der er 10 eksisterende vindmøller, som kan udskiftes, og herudover kan der opstilles én vindmølle på ny placering.	3.5	Delområde II må anvendes til opstilling af op til 9 vindmøller samt transformerstation og fælles teknik- og kabelskure. Der kan desuden etableres en midlertidig skurplads i forbindelse med længerevarende anlægsarbejder.
	3.6	Delområde III må anvendes til opstilling af op til 11 vindmøller. Der kan desuden etableres en midlertidig skurplads i forbindelse med længerevarende anlægsarbejder.



Udstykning

Ad. 4.1: Det skal tinglyses, at der må ske vingeoverslag ind over matrikelskel til naboejendomme.

Vejbetjening

Ad. 5.2: Inden nye adgangsveje anlægges, skal der indsendes vejprojektmateriale, ihht. de til enhver tid gældende bestemmelser i Lov om offentlige veje og Lov om private fællesveje til myndighedernes og politiets godkendelse. Som kørefast belægning kan anvendes grus eller materialer, som genanvendes i medfør af de til enhver tid gældende regler i Restproduktbekendtgørelsen.

Belysning

Kabler

Master med lynafledere

Ad. 6.2: Se lokalplanens §§ 7.5, 7.6 og 8.6.

- 3.7 Eksisterende transformerstation i delområde II kan udvides mod nord. Eksisterende kabelbygning øst for transformerstation kan udbygges mod nord med kabel- og teknikbygninger.

§ 4 Udstykning

- 4.1 Hver vindmølle kan udstykkes i en selvstændig parcel. Hver parcel skal have et grundareal svarende til minimum møllens fundament og maksimum møllens rotordiameter. Der kan foretages skelregulering ved udskiftning af eksisterende møller, som allerede er udstykket.
- 4.2 Der kan foretages skelregulering i forbindelse med eksisterende transformestation, som kan udvides mod nord til maksimum 6.500 m².
- 4.3 Areal med fælles teknik- og kabelbygninger kan udstykkes i selvstændig parcel på maksimum 3.000 m².
- 4.4 Ved udstykning kan vejadgang til de udstykkede arealer udlægges som privat fællesvej eller udmatrikuleres.

§ 5 VEJE, STIER OG PARKERINGSFORHOLD

- 5.1 Lokalplanområdet vejbetjenes fra Overgårdsvej, Bjerrevej og Under Bakken. Vejadgangen til vindmøllerne skal ske efter principperne vist på kortbilag 2.
- 5.2 Adgangsveje til vindmøllerne udlægges i en bredde af 6,0 m og kan anlægges med en bredde på op til 5,0 m. Ved hver vindmølle kan der anlægges en permanent arbejds- og vendeplads på op til ca. 2.500 m² efter principperne vist på kortbilag 2. Midlertidige arbejdsarealer skal reetableres til eksisterende anvendelse, når anlægsarbejdet er færdiggjort.
- Adgangsveje samt permanente arbejds- og vendepladser skal befæstes med en kørefast belægning af grus eller andet godkendt vejmateriale.

- 5.3 Der må ikke etableres permanent belysning af adgangsveje eller arbejds- og vendepladser i forbindelse med vindmøllerne.

§ 6 TEKNISKE ANLÆG

- 6.1 Ledninger skal fremføres nedgravet som jordkabler.
- 6.2 I forbindelse med transformerstation kan der opstilles master med lynafledere.



Placering

Ad. 7.2: Bestemmelsen skal sikre, at alle vindmøller i hvert delområde får et ensartet udtryk. Der kan i særlige tilfælde gøres undtagelser, såfremt specielle forhold omkring enkelte møller blokerer for udbygning af en hel etape.

Møllestørrelse, 148 m - 149,99 m.

Teknikbygninger

Ad. 7.4: Eksisterende kabelbygning er placeret øst for eksisterende transformerstation. Nye teknik- og kabelbygninger placeres nord for eksisterende kabelbygning, der forventes nedlagt på sigt, når alle eksisterende vindmøller er nedtaget.

Ad. 7.5 og 7.6: Eksisterende transformerstation består af to teknikbygninger og tre transformere med tilhørende tekniske anlæg, herunder otte master med lynafledere. Ved fuld udbygning kan der være tre teknikbygninger og seks transformere med tilhørende tekniske anlæg, herunder 12 master med lynafledere.

§ 7 BEBYGGELSENS OMFANG OG PLACERING

7.1 Vindmøllerne skal placeres i det opstillingsmønster, som er vist på kortbilag 2 og 3. Eksisterende møller kan udskiftes med nye vindmøller med samme placering.

Vindmøllene skal placeres på rette linjer med lige stor afstand på ca. 525 m mellem møllerne. Afstand til møller i østligste række kan dog reduceres med op til 60 m svarende til de eksisterende møllers placering, som vist på kortbilag 3.

7.2 Opstillingen af nye vindmøller kan opdeles i op til tre etaper, der omfatter henholdsvis delområde I, delområde II og delområde III. Hver etape kan omfatte ét eller flere af delområderne i vilkårlig rækkefølge. I hvert delområde skal alle eksisterende vindmøller nedtages ved opstilling af nye vindmøller i det pågældende delområde.

7.3 Møllernes totalhøjde fra naturligt terræn til øverste vingespids må ikke overstige 149,99 m og skal være minimum 148 m. Forholdet mellem navhøjde og rotordiameter skal være mellem 1:1,27 og 1:1,56.

Vindmøllernes fundamenter skal tildækkes, så højst 2 m af soklen er synlig over terræn.

7.4 I forbindelse med nettilslutning og drift af vindmøllerne kan der opføres en fælles teknikbygning (SCADA-anlæg) med et grundareal på maksimum 30 m² samt en fælles kabelbygning med et grundareal på maksimum 80 m² eller op til 10 mindre kabelbygninger med et grundareal på maksimum 20 m² hver.

Teknik- og kabelbygninger må hver især maksimalt have en højde på 3,5 m over reguleret terræn.

Teknik- og kabelbygninger skal placeres øst for transformerstation inden for byggefelt vist på kortbilag 2 og 4.

7.5 Transformerstation (60/10 kV) skal placeres inden for byggefelt vist på kortbilag 2 og 4. I forbindelse med eksisterende anlæg kan der opstilles en transformer med tilhørende tekniske anlæg. Herudover kan transformerstationen udvides med en teknikbygning med et areal på maksimum 250 m² og to transformere med tilhørende tekniske anlæg, herunder fire master med lynafledere.

7.6 Teknikbygninger i forbindelse med transformerstation må kun opføres i én etage med en højde på maksimum 6 m over reguleret terræn. Øvrige anlæg, herunder selve transformerne og tilhørende tekniske anlæg kan opføres med en højde på maksimum 8 m over reguleret terræn, dog kan master med lynafledere opføres med en højde på maksimum 20 m.



LOKALPLANENS BESTEMMELSER

Forslag til Lokalplan 644

Ad. 7.8: Nye vindmøller placeret lavere end kote 1,99 m DVR90 kan opstilles på hævet fundament eller på fundament med forhøjet sokkel. Tårnhøjde skal reduceres, så totalhøjden over naturligt terræn ikke overstiger 149,99 m. Teknik- og kabelbygninger samt teknikbygning og transformere i forbindelse med transformerstation kan placeres på hævet plateau.

Ad. 7.9: Der kan foretages terrænhævning i et vandret plan omkring mølletårn svarende til radius af møllefundament.

Ad. 7.9 og 7.10: Skråninger i forbindelse med hævet terræn sikres mod udskridning ved stejlere hældning end 1:5.

Udseende

Farve

Ad. 8.2: Glanstal 30, jf. Teknologisk Instituts prøvningsmetode ISO 2813, 1994.

Reklamer og skiltning

Afmærkning

Ad. 8.4: Afmærkning forventes at omfatte to lavintensive, faste, røde lys på 10-30 candela, som monteres øverst på hver mølles nacelle (generatorhus).

7.7 Nye vindmøller og nye anlæg i forbindelse med transformerstation med tilhørende tekniske anlæg skal opstilles / konstrueres, så det ikke udelukkes, at den tidligere naturlige vandstand i området kan genetableres.

7.8 Nye vindmøller med tilhørende teknik- og kabelbygninger samt nye anlæg i forbindelse med transformerstation, herunder teknikbygning, transformere og tilhørende tekniske anlæg, skal klimasikres til kote 1,99 m DVR90.

7.9 I forbindelse med vindmøllefundamenter kan der foretages terrænreguleringer omkring mølletårn på op til 2,0 m af hensyn til klimasikring af vindmøllerne inden for det bebyggede areal svarende til rotordiameteren. Hævet terræn kan afgrænses af skråninger med hældning på maksimalt 1:1 (45 grader).

7.10 I forbindelse med transformerstation samt teknik- og kabelbygninger inden for byggefelt vist på kortbilag 2 og 4 kan der foretages terrænreguleringer på op til 1,2 m af hensyn til klimasikring af nye anlæg, herunder etablering af hævet plateau til placering af transformere, teknik- og kabelbygninger. Plateauer kan afgrænses af skråninger med hældning på maksimalt 1:1 (45 grader).

§ 8 BEBYGGELSENS YDRE FREMTRÆDEN

8.1 De nye vindmøller i området skal være ensartede med totalhøjder på mellem 148 og 149,99 m. Inden for hvert enkelt delområde (I, II og III) skal alle vindmøller have samme rotordiameter.

Vindmøllerne skal opføres med lukkede, koniske rørtårne.

Rotorerne skal have tre vinger, og omdrejningsretningen skal være med uret set med ryggen mod vinden.

8.2 Vindmøllernes tårn, nacelle (generatorhus) og rotor skal fremstå i en lys grå farve. Af hensyn til lufttrafikken må farven ikke være mørkere end RAL 7035.

Vingerne skal være antirefleksbehandlede svarende til et glanstal på maksimalt 30.

8.3 Der må ikke opsættes reklamer eller skilte inden for lokalplanområdet, dog tillades vindmølleproducentens logo på hver side af møllernes nacelle (generatorhus). Undtaget er endvidere orienterings- og advarselsskilte i forbindelse med transformerstation samt teknik- og kabelbygninger.

8.4 Vindmøllerne skal afmærkes af hensyn til lufttrafikken efter krav fra Trafik-, Bygge- og Boligstyrelsen i henhold til de til enhver tid gældende regler. Anden permanent belysning af møllerne er ikke tilladt.



Teknik- og kabelbygninger

- 8.5 Teknik- og kabelbygninger samt teknikbygninger i forbindelse med transformerstation skal fremstå i en diskret ikke-reflekterende mørk grøn eller grå farve, der videst muligt falder ind i omgivelserne.

Facader skal udføres med beklædning af træ eller metal og tagbeklædning af tagpap eller metal.

Master med lynafledere

- 8.6 Master med lynafledere ved transformarstation kan udføres af træ (som eksisterende) eller som gittermaster af stål.

§ 9 UBEBYGGEDE AREALER

Terrænregulering

- 9.1 Der må højst foretages terrænregulering på +/- 0,5 m i forhold til eksisterende terræn ved etablering af adgangsveje og permanente arbejdsarealer (kranpladser) ved vindmøllerne.

Oplag

Ad. 9.2: Oplag med relation til landbrugs-mæssig drift af landbrugsarealer i området er undtaget.

- 9.2 Ubebyggede arealer må ikke bruges til oplag.

Der kan i anlægsfasen opstilles midlertidige arbejdsskure samt etableres midlertidige arealer til vindmølledele mv. Arealerne skal retableres til deres oprindelige stand efter endt anlægsarbejde.

- 9.3 I forbindelse med længerevarende anlægsarbejder kan der etableres op til tre oplagspladser med en placering som vist på kortbilag 2. Hver oplagsplads kan have et areal på maksimum 4.500 m² og kan benyttes til opstilling af skurvogne med velfærdsfaciliteter samt containere til materiel og affald. Arealet kan endvidere benyttes til parkering. Arealerne skal retableres til deres oprindelige stand efter endt anlægsarbejde.

Beplantning

Ad. 9.4: Beplantningsplan aftales med Randers Kommune.

- 9.4 Der skal etableres afskærmende beplantning omkring transformerstation samt teknik- og kabelbygninger. Beplantningsbæltet skal etableres efter princippet vist på kortbilag 4. Beplantningsbæltet skal bestå af en blanding af blomstrende og hjemmehørende arter af træer og buske.

Indhegning

- 9.5 Transformerstation samt teknik- og kabelbygninger kan indhegnes med glat trådhegn. Indhegning skal placeres inden for afskærmende beplantning.

- 9.6 Midlertidig oplagsplads i forbindelse med længerevarende anlægsarbejder kan indhegnes med glat trådhegn. Hegn skal fjernes, når pladsen ikke længere er i brug.

Skiltning

Ad. 9.7: Skilte på ubebyggede arealer må kun være henvisningsskilte og ikke skilte med reklamer

- 9.7 Der må ikke opsættes skilte på ubebyggede arealer, bortset fra mindre henvisningsskilte med færdselsmæssige formål ved indkørslen til området. Skilte må ikke være større end 0,4 x 1 m, og ikke placeres højere end 1 m over terræn.



*Det skal dokumenteres,
at støjgrænser overholdes*

§ 10 FORUDSÆTNINGER FOR IBRUGTAGEN AF NY BEBYGGELSE

- 10.1 Vilkår for meddelt VVM-tilladelse til at påbegynde anlægget i henhold til bekendtgørelse nr. 1832 af 16.12.2015 om vurdering af visse offentlige og private anlægs virkning på miljøet (VVM) i medfør af lov om planlægning, skal være opfyldt inden de nye vindmøller kan tages i brug.
- 10.2 Forud for opstilling og ibrugtagning af vindmøllerne skal det dokumenteres overfor Randers Kommune, at møllerne kan overholde støjgrænserne i henhold til bekendtgørelse nr. 1736 af 21.12.2015 om støj fra vindmøller.
- 10.3 Der skal installeres skyggestop i de vindmøller, som giver skyggegener, så driften af vindmøllerne afbrydes i de relevante perioder, således at 10 timers skyggetid pr. år beregnet som reel skyggetid ikke overskrides ved nabobeboelser.
- 10.4 Vindmøllerne skal anmeldes til Trafik-, Bygge- og Boligstyrelsen og afmærkes efter styrelsens anvisninger.
- 10.5 Der skal tinglyses vejret til vindmøllerne, hvis de ejes af andre end ejerne af de ejendomme, hvor de er opført, eller hvis der i øvrigt sker adgang over anden mands ejendom.
- 10.6 Inden vindmøllerne tages i brug skal der være etableret af-skærmende beplantning rundt om transformestation og teknik- og kabelbygninger.
- 10.7 Inden vindmøllerne tages i brug, skal området ryddes for byggeaffald.

*Ophævelse af hidtil gældende
lokalplaner*

§ 11 OPHÆVELSE AF LOKALPLAN

- 11.1 Denne lokalplan erstatter bestemmelserne i Lokalplan H.2.2. for tidligere Mariager Kommune samt Lokalplan H.2.4. for tidligere Mariager Kommune og Lokalplan nr. 75 for tidligere Nørhald Kommune. Lokalplan H.2.2 og H.2.4 / 75 ophæves med den offentlige bekendtgørelse af byrådets endelige vedtagelse af denne lokalplan.

*Bonusvirkning, landzonetilladelser, der
er meddelt med denne lokalplan*

§ 12 LANDZONETILLADELSE

- 12.1 Med lokalplanens endelige vedtagelse meddeles samtidig tilladelse efter planlovens § 35, stk. 1, (landzonetilladelse) til opførelse af de nye vindmøller med tilhørende tekniske anlæg og udvidelse af eksisterende 60/10 transformestation, samt til ændret arealanvendelse og udstykning af vindmølleparceller og parceller med transformestation og teknik- og kabelbygninger (bonusvirkning).



Bonusvirkningen omfatter:

- anvendelse af området til vindmøller og transformerstation med tilhørende tekniske anlæg, jf. § 3.
- udstykning af vindmøller, teknik- og kabelbygninger samt transformerstation, jf. § 4.
- anlæg af veje og arbejdsarealer samt midlertidige oplagspladser, jf. §§ 5 og 9.3.
- opstilling af op til 46 vindmøller med tilhørende tekniske anlæg, herunder teknik- og kabelbygninger, jf. §§ 7.1-7.4, herunder terrænreguleringer af hensyn til klimasikring jf. § 7.9.
- udvidelse af transformerstation med tilhørende tekniske anlæg, herunder teknikbygning og transformere samt master med lynafledere, jf. §§ 7.5 og 7.6, herunder terrænreguleringer af hensyn til klimasikring jf. § 7.10.

Jævnfør naturbeskyttelseslovens § 17, stk. 2, nr. 5, kræves endvidere ikke dispensation ved opstilling af vindmøller inden for skovbyggelinjen.

Ad. 12.2: Formålet med betingelserne er at sikre, at der ryddes op i området både fysisk og matrikulært, når området ikke længere anvendes til el-produktion.

12.2 Det er en betingelse for tilladelser efter denne lokalplan, jf. planlovens § 55, at der tinglyses deklARATIONER på hver ejendom, hvor der opføres vindmøller, transformerstation, bygninger eller master, om følgende:

Senest 1 år efter at el-produktionen på den enkelte vindmølle er ophørt skal følgende være gennemført for ejers regning:

- Den enkelte vindmølle skal fjernes.
- Arbejdsareal (kranplads) ved den enkelte mølle skal være reetableret, så det er muligt at anvende arealet til landbrugsdrift.
- Fundamentet til den enkelte vindmølle skal være fjernet ned til mindst 1 m under terræn.
- Beskyttede diger, som er blevet gennembrudt ved etablering af vindmøller med tilhørende anlæg, skal være reetableret.
- Eventuelle udstykkede vindmølleparceller skal sammenlægges matrikulært med tilgrænsende bestående landbrugs-ejendom.
- Eventuelle veje frem til de enkelte møller, som er udlagt på matrikelkortet, skal slettes fra matriklen.

Senest 1 år efter at el-produktionen i området er ophørt og anvendelsen af transformerstationen er ophørt, skal følgende gennemføres for ejers regning:

- Teknik- og kabelbygninger i skal være fjernet og arealet være reetableret, så det er muligt at anvende arealet til landbrugsdrift.
- Transformerstation med tilhørende bygninger, anlæg og master skal være fjernet og arealet være reetableret, så det er muligt at anvende arealet til landbrugsdrift.
- Udstykkede parceller skal sammenlægges matrikulært med tilgrænsende bestående landbrugsejendom.



LOKALPLANENS BESTEMMELSER

Forslag til Lokalplan 644

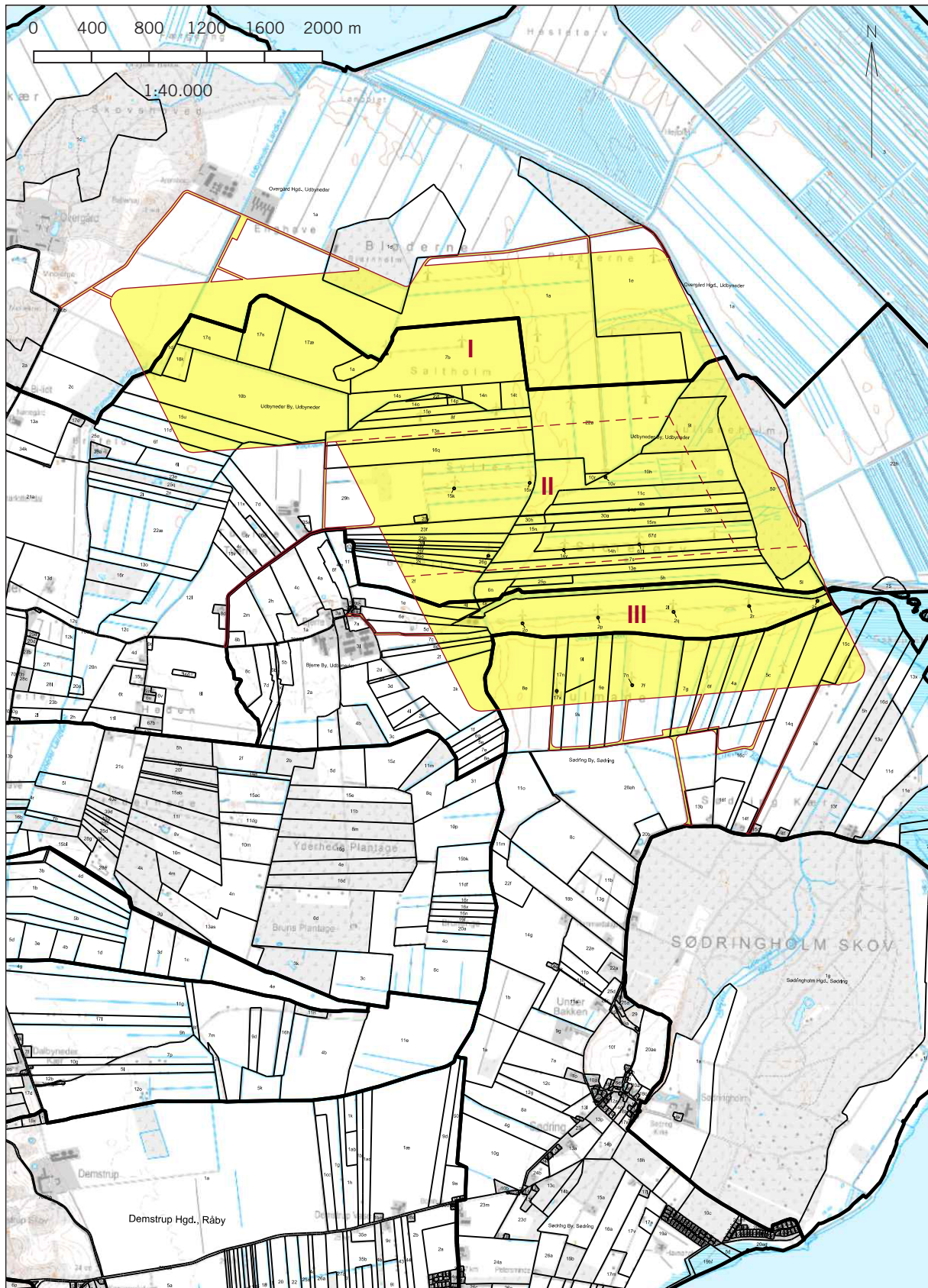
Tinglysningen af ovenstående betingelser skal ske for ejers regning senest 6 måneder efter at den enkelte vindmølle er opført og senest 6 måneder efter at transformerstationen er udvidet.

§ 13 VEDTAGELSESPÅTEGNING

Forslag til Lokalplan 644 er vedtaget af Randers Byråd den 06.11.2017, til 8 ugers offentlig høring, hvorfra lokalplanens midlertidige retsvirkninger indtræder.

Claus Omann Jensen
Borgmester

Jesper Kaas Schmidt
Kommunaldirektør



Signatur

- Matrikelskel
- Ejerlavsskel
- 1a Matrikelnumre
- Lokalplangrænse
- I Delområdenummer
- - - Delområdegrænse

BILAG

1

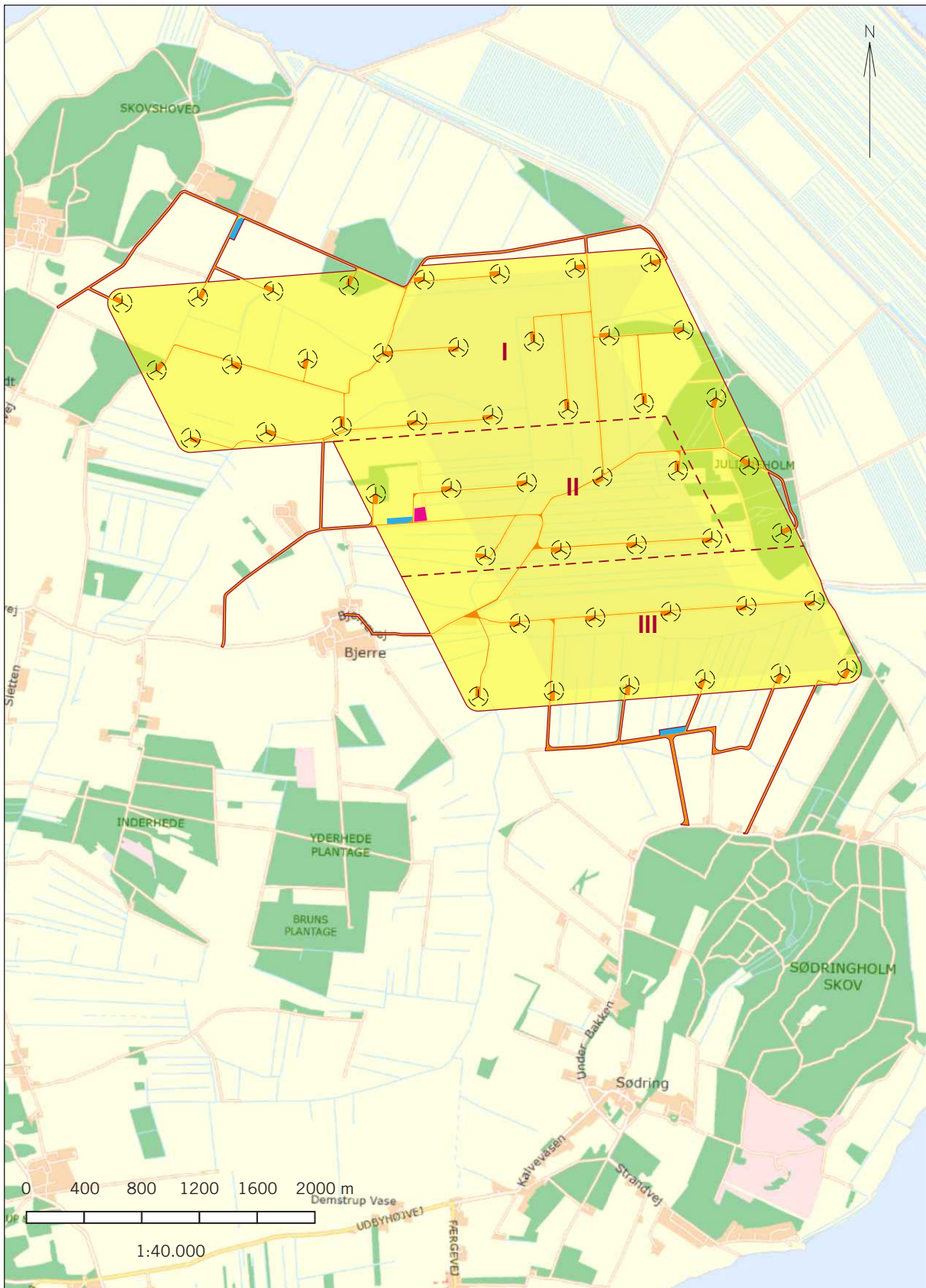
Afgrænsning og delområder

Målforhold: 1:40.000, A4, Dato: 22.09.2017, Init.: TDS

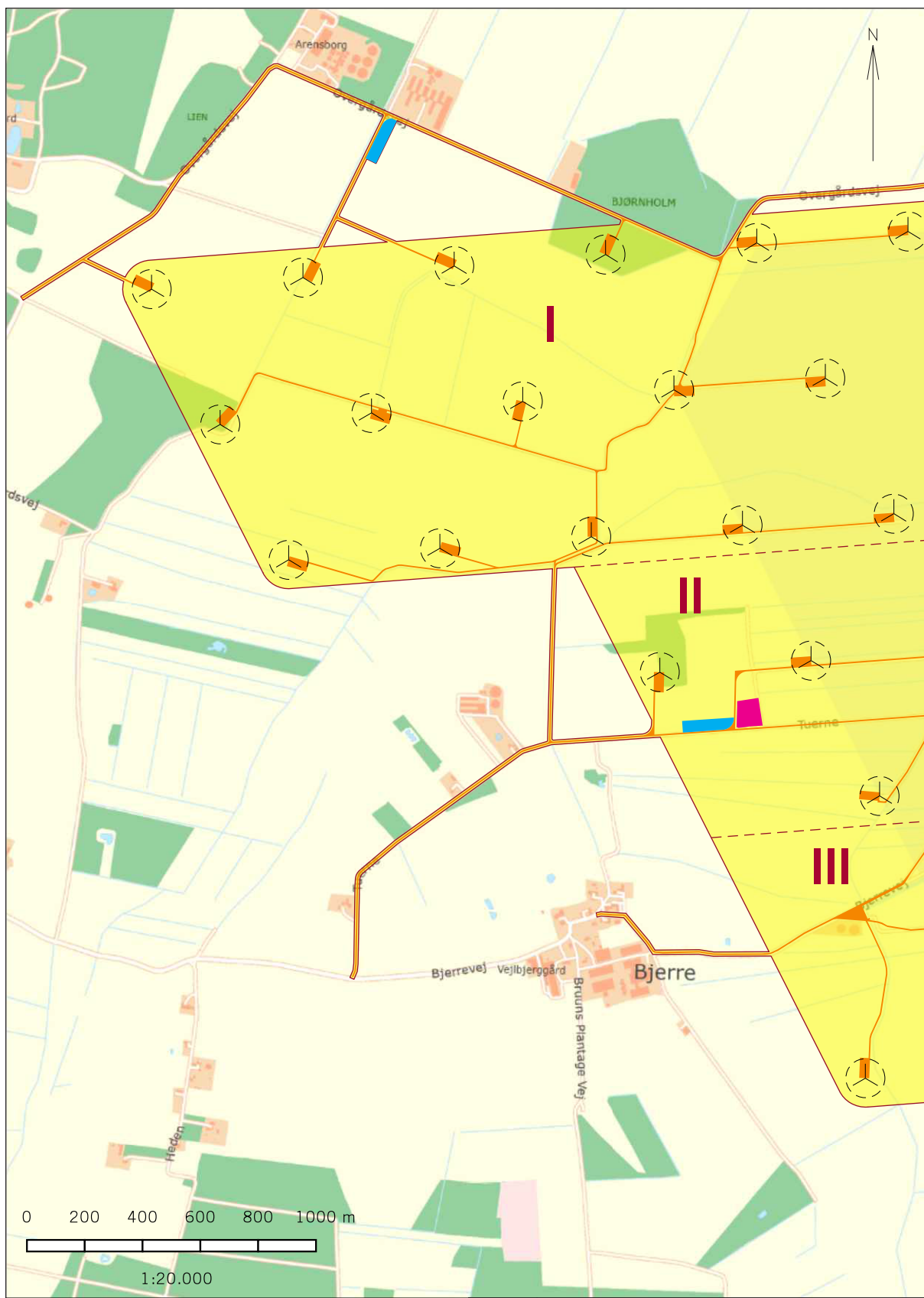


Lokalplan 644

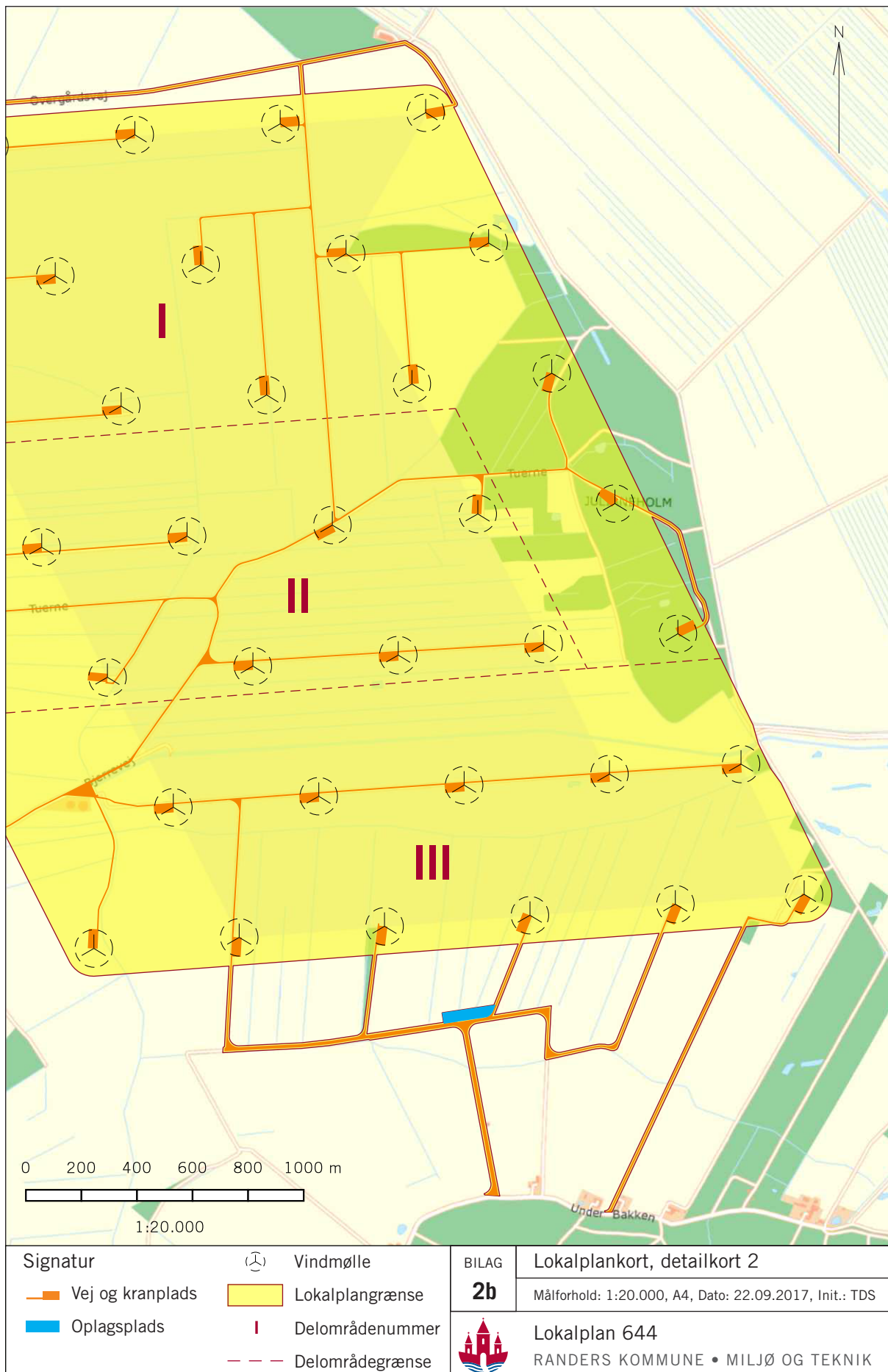
RANDERS KOMMUNE • MILJØ OG TEKNIK

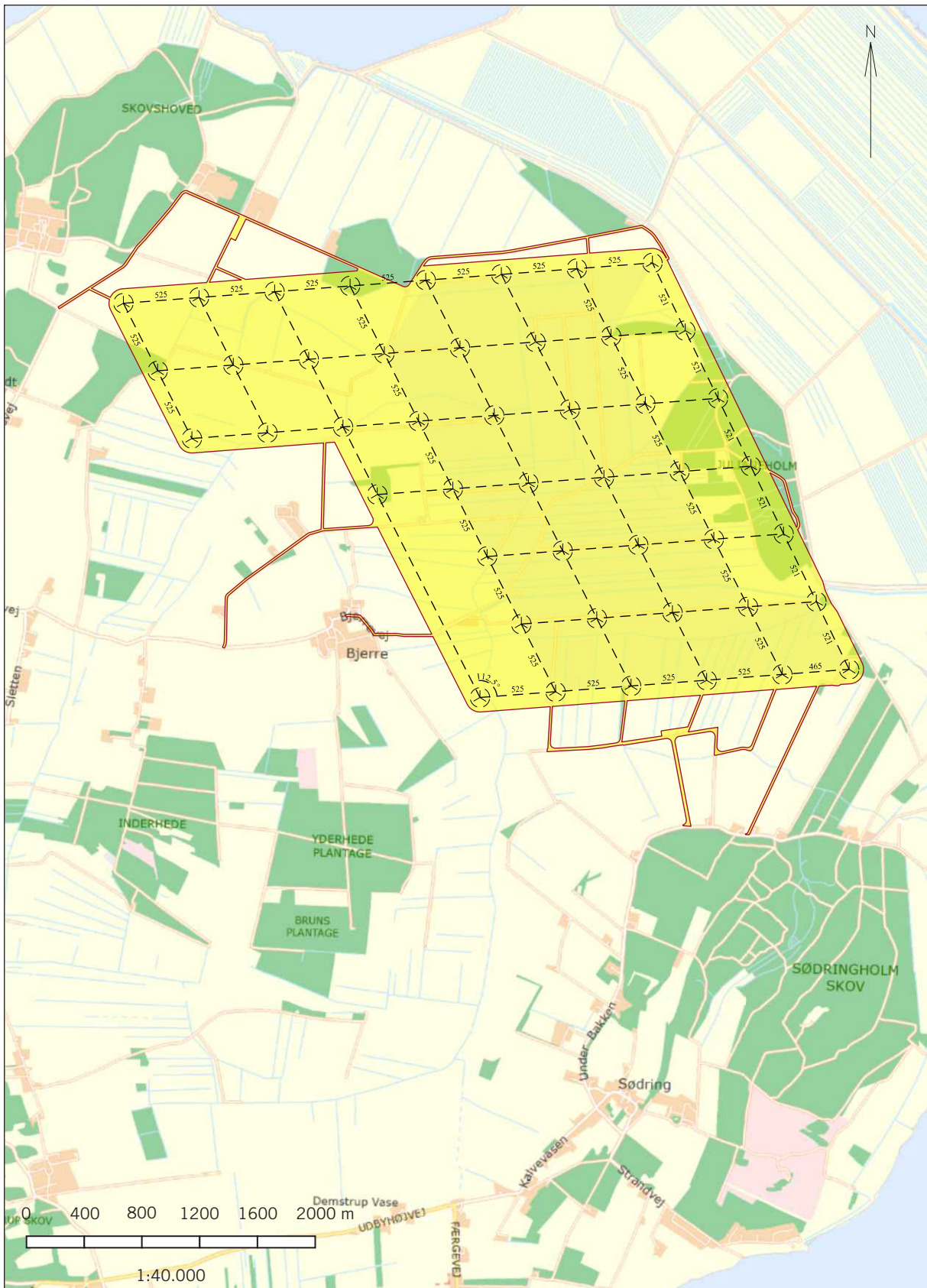


<p>Signatur</p> <p>— Vej og kranplads</p> <p>■ Transformestation</p> <p>■ Oplagsplads</p>	<p>⊗ Vindmølle</p> <p>■ Lokalplangrænse</p> <p>I Delområdenummer</p> <p>- - - Delområdegrænse</p>	<p>BILAG</p> <p>2</p>	<p>Lokalplankort</p> <p>Målforhold: 1:40.000, A4, Dato: 22.09.2017, Init.: TDS</p>
			<p>Lokalplan 644</p> <p>RANDERS KOMMUNE • MILJØ OG TEKNIK</p>



<p>Signatur</p> <p>— Vej og kranplads</p> <p>— Oplagsplads</p> <p>— Transformestation</p>	<p>⊗ Vindmølle</p> <p>⬜ Lokalplangrænse</p> <p>I Delområdenummer</p> <p>- - - Delområdegrænse</p>	<p>BILAG</p> <p>2a</p> <p></p>	<p>Lokalplankort, detailkort 1</p> <p>Målforhold: 1:20.000, A4, Dato: 22.09.2017, Init.: TDS</p> <p>Lokalplan 644</p> <p>RANDERS KOMMUNE • MILJØ OG TEKNIK</p>
---	---	--	--





Signatur  Vindmølle  Lokalplangrænse  Gridnet	BILAG 3	Opstillingsmønster
		Målforhold: 1:40.000, A4, Dato: 22.09.2017, Init.: TDS
		Lokalplan 644 RANDERS KOMMUNE • MILJØ OG TEKNIK



Signatur		BILAG	Transformerstation mv.
Byggefelt	Matrikelskel	4	Målforhold: 1:1.000, A4, Dato: 22-.09.2017, Init.: TDS
Beplantningsbælte (5 m)	29v Matrikelnumre		Lokalplan 644
Vej			RANDERS KOMMUNE • MILJØ OG TEKNIK



FORHOLD TIL ANDEN PLANLÆGNING

LANDSPANLÆGNING

Vandområdeplaner

Vandområdeplaner

Lokalplanområdet er omfattet af de statslige Vandområdeplaner 2015-2021 for Vandområdedistrikt Jylland og Fyn. Lokalplanen er ikke i strid med vandområdeplanen.

Beskyttelse af grundvand

Beskyttelse af grundvandet

Lokalplanområdet ligger ikke i et område med særlige drikkevandsinteresser (OSD), i indvindingsoplande til almene vandforsyninger eller i nitratfølsomme indvindingsområder (NFI). Den nordvestlige del af lokalplanområdet ligger i et område med drikkevandsinteresser (OD). Det drejer sig om 13 mølleplaceringer, heraf to eksisterende. På det grundlag vurderes, at planerne er i overensstemmelse med landsplanlægningen, hvad angår grundvandsinteresser. Der er nærmere redegjort for grundvand og drikkevandsinteresser i miljørapportens afsnit 5.3.

International naturbeskyttelse

Natura 2000-områder og bilag IV-arter

Der gælder særlige regler for internationale naturbeskyttelsesområder – Natura 2000-områder, som består af Ramsarområder samt EF-fuglebeskyttelses- og EF-habitatområder. I Natura 2000-områder må der bl.a. ikke planlægges for:

- nye arealer til byzone eller sommerhusområde
- nye større vejanlæg, trafik anlæg, tekniske anlæg m.v.

Natura 2000 områder

Natura 2000-områder

Planområdet grænser op til Ramsarområde nr. 11 'Dele af Randers og Mariager fjorde med tilgrænsende havområde' samt EF-Fuglebeskyttelsesområde nr. 15 'Randers og Mariager Fjorde og Ålborg Bugt, sydlige del', som blandt andet omfatter de inddæmmede arealer umiddelbart nord og øst for planområdet. Mod sydøst grænser planområdet desuden op til EF-habitatområde nr. 14 'Ålborg Bugt, Randers Fjord og Mariager Fjord'.

Det vurderes i miljørapportens afsnit 5.4 og 5.6, at der ikke sker væsentlige negative påvirkninger af beskyttede fuglearter eller naturtyper på udpegningsgrundlaget for de nærværende liggende Natura 2000-områder samt arter på fuglebeskyttelsesdirektivets bilag 1.

Bilag IV arter

Bilag IV-arter

Det vurderes i miljørapportens afsnit 5.4 og 5.6, at de særligt beskyttede arter i henhold til Habitatdirektivets bilag IV ikke vil blive påvirket.

For så vidt angår flagermus blev der i 2014 og 2017 registreret i alt ni arter i området, hvoraf Dværgflagermus var dominerende. De øvrige registrerede arter omfatter Brandts/Skægflagermus, Brunflagermus, Damflagermus, Langøret flagermus, Skimmelflagermus, Sydflagermus, Troldflagermus og Vandflagermus. Damflagermus er sær-



lig sårbar, mens de øvrige arter er forholdsvis almindelige. Brandts/Skægflagermus blev kun registreret en enkelt gang og må betragtes som et strejfende individ. Vindmøller kan udgøre en kollisionsrisiko for flagermus, og for at eliminere den potentielle kollisionsrisiko gennemføres en overvågning af ni specifikke vindmøller i de to første driftsår. Det drejer sig om den 2. og 4. mølle fra vest i den nordligste række, den vestligste og den østligste mølle i 2. række fra nord, den østligste mølle i 3. række fra nord, den vestligste og østligste mølle i 4. række fra nord samt de østligste møller i 5. og 7. række fra nord. Overvågningen skal afklare om der behov for at indføre peridisk møllestop, som i så fald skal gælde på nætter med vindhastigheder på under 5 m/s i navhøjde i perioden 15. juli til 15. oktober i henhold til anbefalingerne i Miljøministeriets 'Forvaltningsplan for flagermus'.

Det vurderes at Odder kan benytte enkelte større grøfter og kanaler i nærheden af projektområdet, men at etablering af vindmøller på landbrugsarealer ikke vil påvirke arten negativt.

Markfirben kan potentielt forekomme i området, men vindmøller, arbejdsarealer og vejanlæg vurderes ikke at berøre egnede habitater.

Løgfrø, Spidssnudet frø, Strandtudse og Stor vandsalamander kan potentielt forekomme i området. Mølleplaceringer, arbejdsarealer og veje berører ikke vandhuller, og arter som yngler i vandhuller påvirkes ikke i væsentlig grad. Projektet vurderes ikke at forårsage tab af habitater for padder eller at påvirke paddebestandene negativt.

Kommuneplan 2017

KOMMUNEPLANEN

I Kommuneplan 2017 er en af byrådets målsætninger at give mulighed for, at der kan opstilles nye møller, og at gamle møller kan udskiftes med nye.

Lokalplanen er omfattet af rammeområde 5.00.T.4, 5.00.T.6, 5.00.T.18 og 5.00.T.24 i Kommuneplan 2017 for Randers Kommune. Områderne er udlagt til tekniske formål, hvor der i rammeområde 5.00.T.4 kan opstilles op til 25 vindmøller med en totalhøjde på min. 125 og maks. 150 m, i rammeområde 5.00.T.6 kan opstilles op til 10 vindmøller med en totalhøjde på min. 125 og maks. 150 m, og i rammeområde 5.00.T.18 kan opstilles op til 6 vindmøller med en totaltotalhøjde på min. 125 og maks. 150 m. I rammeområde 5.00.T.24 kan der ligeledes opstilles vindmøller med en totalhøjde på min. 125 og maks. 150 m, men der er ikke fastsat et maksimalt antal.

Der er udarbejdet et Forslag til Tillæg 4 til Kommuneplan 2017 i forhold til vindmølleparken ved Overgaard, således at der fremadrettet er tale om ét samlet rammeområde, som rummer hele vindmølleparken. Forslaget til Tillæg 4 med nærmere beskrivelse er offentliggjort samtidig med dette Forslag til Lokalplan 644.

Lokalplanområdet er omfattet af følgende retningslinjer i kommuneplanen:



Retningslinjer for vindmøller

- Vm. 1 Der kan kun opstilles vindmøller inden for vindmølleområder i kommuneplanen. Nye vindmølleområder kan kun udlægges via et tillæg til kommuneplanen.
- Vm. 2 Lokalplanen for et vindmølleområde skal angive antallet af møller, deres placering og udseende. Lokalplanen skal sikre, at vindmølleområdet udnyttes bedst muligt og tager hensyn til naboer og landskabet.
- Vm. 3 I nye vindmølleområder skal de enkelte vindmøllers totalhøjde være mindst 125 m og må ikke overstige 150 m. Forholdet mellem navhøjde og rotordiameter skal være mellem 1:1 og 1:1,3. Møllerne skal være 3-bladede med samme omløbsretning. Vindmøller skal opstilles i grupper af minimum 3 møller.
- Vm. 4 Vindmøller inden for det samme vindmølleområde skal have samme rotordiameter og opstilles med samme indbyrdes afstand. Den indbyrdes afstand skal være mindst 3 x rotordiameteren og maksimalt 5 x rotordiameteren, medmindre VVM-vurderingen kan dokumentere, at en anden indbyrdes afstand er nødvendig og hensigtsmæssig.
- Vm. 5 Mølletårne og vinger skal farvesættes med samme lysegrå farve og udføres med ikke reflekterende overflader. Der må ikke være reklamer på vindmøllerne, dog kan der tillades et mindre logo.
- Vm. 6 Eksisterende vindmøller i de udpegede vindmølleområder kan, under respekt for retningslinjerne for store vindmøller, udskiftes med nye og eventuelt større vindmøller. Udskiftning af tårnet anses for en nedtagning af møllen. Genopførelse medfører, at der på ny skal søges om byggetilladelse og evt. udarbejdes VVM og lokalplan. Eksisterende vindmøller uden for de udpegede områder til vindmøller kan ikke genopføres eller udskiftes.
- Vm. 7 Ved nedtagning af vindmøller skal de tilhørende fundamenter og veje fjernes til en meter under terræn, og arealerne retableres til landbrugsdrift.
- Vm. 8 For at sikre grundlaget for etablering af vindmøller, udlægges der konsekvensområder omkring arealreservationerne til vindmøller. Konsekvensområdets udstrækning bestemmes af vindmøllernes støjbidrag. Konsekvensområderne fastlægges i forbindelse med lokalplanlægningen for det enkelte område, når det endelige opstillingsmønster og vindmøllernes støj er afklaret. Indenfor konsekvensområder vil der ikke kunne etableres nye enkeltboliger i det åbne land eller anden ny støjfølsom arealanvendelse.

Fire mølleplaceringer ligger uden for de eksisterende rammer i Kommuneplan 2017 for 150 m høje vindmøller. Se kortbilag A i forslaget til Tillæg 4 til Kommuneplan 2017.



Retningslinjer for klimatilpasning

- Kl. 1 Ved udlæg af nye rammeområder skal der ske en vurdering i forhold til kortlægningen og det risikobillede, som Randers Kommune aktuelt har. Kort (i Kommuneplan 2017) viser det aktuelle risikobillede.
- Kl. 2 Ny bebyggelse skal som udgangspunkt opføres med gulv i stueetagen i min. kote 3,0 m. Undtaget er bygninger, som er indrettet og anvendes på en sådan måde, at der ikke sker skade i tilfælde af oversvømmelse, eller som er beskyttet på anden vis eksempelvis i form af dige el.lign.

Størstedelen af lokalplanområdet, herunder placeringerne for 45 af de planlagte 46 vindmøller, ligger lavere end kote 3,0 m. Lokalplanen fastsætter krav om klimasikring til kote 1,99 m af nye vindmøller med tilhørende nye teknik- og kabelbygninger samt nye transformere og teknikbygning ved udbygning af eksisterende transformerstation. En vandstand op til kote 1,99 m over DVR90 (Dansk Vertikal Reference, 1990) svarer til en 100 års hændelse i 2050. Det vil sige, at der hvert 100. år efter 2050 må påregnes risiko for oversvømmelse af området med en vandstand på op til kote 1,99 m.

Retningslinjer for skov og uønsket skov

- Sk. 1 Indenfor skovrejsningsområderne kan Randers Kommune anbefale, at der rejses ny skov.

En mølleplacering ligger inden for skovrejsningsområde. Det fremgår af miljørapportens afsnit 6.1, at mølleopstillingen ikke vil være til hinder for eventuel skovtilplantning på de omkringliggende arealer.

Retningslinjer for landbrug

- La. 1 Der er udpeget områder til store husdyrbrug. Udpegningen omfatter de arealer, hvor der med fordel kan etableres store husdyrbrug.
- La. 2 Der er udpeget særligt værdifulde landbrugsområder, der så vidt muligt skal forblive i jordbrugsdrift.

40 møller placeres indenfor udpegningen af særligt værdifulde landbrugsområder, heraf er de 11 nye placeringer. Det fremgår af miljørapportens afsnit 6.1, at vindmøllerne lægger beslag på relativt små arealer og de tilhørende vejanlæg placeres under størst mulig hensyntagen til de landbrugsmæssige interesser. Ved vindmølle driftens ophøj vil arealerne kunne tilbageføres til landbrugsdrift.

Retningslinjer for lavbundsarealer og mulige vådområder

- Lv. 1 Mulige vådområder og lavbundsarealer skal friholdes for byggeri og anlæg, som hindrer naturgenopretning.
- Lv. 2 Planlægning for anlæg mv. på lavbundsarealer skal baseres på risikoen for forhøjet vandstand.



Lokalplanområdet ligger på lavbundsarealer, som ikke indgår i udpegningsen af mulige vådområder. De planlagte anlæg vurderes i miljørapportens afsnit 6.1 at kunne tåle en forhøjet vandstand, og vil ikke være til hinder for naturgenopretning. Ved permanente vandstandsstigninger kan der dog være behov for at foretage justeringer af vejes og kranpladsers niveau.

Retningslinjer for overfladevand

- Ov. 3 Der skal reserveres arealer til håndtering af regnvand i forbindelse med lokalplanlægning for både nyt og eksisterende byggeri i overensstemmelse med vandplanerne.
- Ov. 9 Der tillades som udgangspunkt ikke rørlægning af vandløb der har et naturligt dyre- og/eller planteliv.

Det fremgår af miljørapportens kapitel 2 og afsnit 5.4, at kortere strækninger af vandløb vil blive rørlagt eller forlagt til ny placering i forbindelse med etablering af overkørsler ved adgangsveje og permanente arbejdsarealer (kranpladser) samt møllefundamenter.

Retningslinjer for landskab og geologi

- Lg. 1 Inddragelse af arealer til byggeri, anlæg eller beplantning, som skæmmer landskabet indenfor områder med særlige landskabelige interesser, skal undgås. Kun hvis der er særlige planlægningsmæssige begrundelse, kan de landskabelige interesser tilsidesættes og i disse tilfælde skal projekter indpasses i landskabet.
- Lg. 3 Indenfor områder af særlig geologisk interesse skal hensyn til geologien tillægges stor vægt. Beplantning, byggeri og anlægsarbejder, som kan sløre landskabets dannelsesformer, skal som udgangspunkt undgås.
- Lg. 4 I områder af særlige geologiske interesse skal landskabsformer og blottede profiler, som tydeligt afspejler landskabets opbygning og de geologiske processer, bevares og beskyttes.

Tolv møller placeres indenfor udpegninger af områder med særlige landskabelige interesser, og alle møller er placeret indenfor områder udpeget med specifikke geologiske bevaringsværdier. Der er nærmere redegjort for dette i miljørapportens kapitel 3 og i forbindelse med visualiseringerne i miljørapportens bilag 11.

Der er i forvejen opstillet store vindmøller i området, og en udskiftning af disse og opstilling af nye vindmøller i tilknytning hertil vil indgå i et samlet, systematisk opstillingsmønster. Det åbne, flade landskab kan bære det store tekniske anlæg og giver et visuelt modspil til vindmøllerne. Vindmøllerne vil ikke sløre de geologiske bevaringsværdier eller hindre oplevelsen af det karakteristiske landskab.



Retningslinjer for kystnærhedszonen

- Ky. 1 Kystnærhedszonen, der kun omfatter landzonerne og sommerhusområderne, fremgår af planloven og kort. Kystnærhedszonen skal som udgangspunkt friholdes for yderligere bebyggelse, der må ikke udføres byggeri eller anlægsarbejde, som kan forringe kystens naturmæssige, landskabelige eller rekreative værdi.
- Ky. 2 Der kan i princippet kun inddrages nye arealer til byzone og planlægges for anlæg i landzone, såfremt der foreligger en særlig planlægningsmæssig og/eller funktionel begrundelse for kystnær lokalisering.

Hele mølleparken ligger inden for kystnærhedszonen, heraf er fem møller placeret inden for det udpegede areal 'områder som friholdes for bebyggelse', 2 af disse mølleplaceringer er nye. Der er nærmere redegjort for forholdet til kystnærhedszonen i miljørapportens kapitel 3 og i forbindelse med visualiseringerne i miljørapportens bilag 11.

De gunstige vindforhold er en funktionelle begrundelse for placeringen af vindmøllerne i kystnærhedszonen, og udnyttelsen af allerede foretagne investeringer i infrastrukturen, herunder de eksisterende veje og tekniske anlæg i forbindelse med de eksisterende vindmøller, udgør en planlægningsmæssig begrundelse.

Retningslinjer for kulturmiljøer

- Ku. 1 Inden for de udpegede bevaringsværdige kulturmiljøer skal de kulturhistoriske værdier i videst muligt omfang beskyttes. Der må derfor som udgangspunkt ikke opføres byggeri, etableres anlæg eller foretages andre indgreb, der ødelægger eller i væsentlig grad forringer oplevelsen eller kvaliteten af de kulturhistoriske værdier.

17 møller er placeret i værdifulde kulturmiljøer, heraf er 5 nye mølleplaceringer. Det fremgår af miljørapportens kapitel 3, at vindmøllerne ikke vurderes at have væsentlig betydning for kulturhistoriske værdier eller at være til hinder for oplevelsen af kulturmiljøerne i forbindelse med Overgaard mod nord eller Sødring og Råby Kær mod syd.

Samlet set vurderes lokalplanen at være i overensstemmelse med kommuneplanens rammer for klimatilpasning, skov og uønsket skov, landbrug, lavbundsarealer og mulige vådområder, overfladevand, landskab og geologi, kystnærhedszonen samt kulturmiljøer.

Lokalplanen er ikke i overensstemmelse med rammebestemmelserne for vindmøller i Kommuneplan 2017, da enkelte af møllerne placeres uden for det udlagte vindmølleområde.

Herudover ligger forholdet mellem navhøjde og rotordiameter uden for det i rammerne specificerede, ligesom at der indenfor det samlede mølleområde kan forekomme mindre variationer i rotordiameter samt indbyrdes afstand.



Tillæg 4 til Kommuneplan 2017

Der er derfor udarbejdet et forslag til Tillæg 4 til Kommuneplan 2017. Med tillægget foretages følgende ændringer:

- Der udlægges et nyt rammeområde, 5.00.T.25(T4) ved Overgaard (se kortbilaget over det nye rammeområde i forslag til tillæg).

Der tilføjes en ny retningslinje, Vm. 9, der lyder som følgende:

- (Vm. 3 ændres til:) Nye vindmøller skal have en totalhøjde på minimum 148 m og maksimum 149,99 m. Forholdet mellem navhøjde og rotordiameter skal være mellem 1:1,27 og 1:1,56. Møllerne skal være 3-bladet med samme omløbsretning. Vindmøller skal opstilles i grupper af minimum 3 møller.
- (Vm. 4 ændres til:) Nye vindmøller skal tilnærmelsesvis have samme rotordiameter og opstilles med tilnærmelsesvis samme indbyrdes afstand. Lokalplanen for området kan opdeles i op til tre delområder, og inden for hvert delområde i lokalplanen skal vindmøllerne have samme rotordiameter. Den indbyrdes afstand skal være mindst 3 x rotordiameteren og maksimalt 5 x rotordiameteren, medmindre VVM-vurderingen kan dokumentere, at en anden indbyrdes afstand er nødvendig og hensigtsmæssig.
- (Vm. 5 ændres til:) Mølletårne og vinger skal farvesættes med tilnærmelsesvis samme lysegrå farve og udføres med ikke reflekterende overflader. Der må ikke være reklamer på vindmøllerne, dog kan der tillades et mindre logo.
- Der udlægges støjkonsekvenszoner jf. Vm. 8.

Forslaget til Tillæg 4 til Kommuneplan 2017 offentliggøres samtidig med forslaget til denne lokalplan og er vedhæftet til lokalplanforslaget.

Fordebat

FORDEBAT

Byrådet har fra den 01.06.2016 til den 30.06.2016 indkaldt idéer, forslag og bemærkninger til revision af kommuneplanens rammer for vindmøller i hele Randers Kommune, hvori der indgik et forslag om en udvidelse af de gældende rammer for vindmølleparken ved Overgaard, så der gives mulighed for yderligere tre vindmøller mod vest.

Byrådet har fra den 16.11.2016 til den 14.12.2016 og fra den 05.04.2017 til den 03.05.2017 indkaldt forslag, bemærkninger og indsigelser specifikt til planlægningen for vindmølleparken ved Overgaard. Høringen i slutningen af 2016 omfattede et projekt med 26 vindmøller i den nordlige del af vindmølleparken ved Overgaard svarende til lokalplanens delområde I. Der indkom forslag om at udvide projektet og inddrage den sydlige del af vindmølleparken i planlægningen. Høringen i 2017 omfattede hele vindmølleparken ved Overgaard med 46 vindmøller svarende til det aktuelle projektforslag, som lokalplanen giver mulighed for. De indkomne høringssvar har indgået i den videre planlægning og er forelagt for politikerne i byrådet. Der henvises til redegørelse i Tillæg 4 til Kommuneplan 2017.



FORHOLD TIL ANDEN PLANLÆGNING

Forslag til Lokalplan 644

Ophævelse af lokalplaner

LOKALPLANER

Denne lokalplan erstatter bestemmelserne i Lokalplan H.2.2. og H.2.4. (tidligere Mariager Kommune) samt Lokalplan nr. 75 (tidligere Nørhald Kommune). Lokalplan H.2.2., H.2.4. og nr. 75 ophæves således med byrådets endelige vedtagelse og offentlig bekendtgørelse af nærværende lokalplan.

Zonestatus

Lokalplanens område er beliggende i landzone og skal forblive i landzone

Bonusvirkning. Landzonetilladelse, som er meddelt i lokalplanen.

Lokalplanen er udformet med såkaldt bonusvirkning, det vil sige, at planens bestemmelser erstatter de landzonetilladelse i medfør af planlovens § 35 (landzonetilladelse), der ellers ville være nødvendige for lokalplanens virkeliggørelse.

Et vilkår er bl.a. at området retableres, når det ikke længere er i brug som vindmølleområde, det vil sige, at møllerne og øvrige tekniske anlæg fjernes. Fundamenter skal fjernes en meter under terræn senest et år efter anvendelsen er ophørt. Transformestationen med tilhørende anlæg skal ligeledes fjernes og arealet retableres til landbrug, når anvendelsen ophører. Udstykkede parceller skal sammenlægges med tilstødende landbrugsejendom. Vilkårene tinglyses på de enkelte ejendomme jf. § 12 i lokalplanen.

ANDRE PLANER OG LOVE

Servitutter

Servitutter

Ejere og bygherrer må selv sikre sig overblik over tinglyste servitutter, der har betydning for bygge- og anlægsarbejder.

Man skal være opmærksom på, at ikke alle rør, kabler eller ledninger er tinglyst. Derfor bør relevante forsyningsselskaber høres, inden jordarbejder påbegyndes.

Private servitutter (dvs. pålagt af ejeren) og tilstandsservitutter (dvs. servitutter, der sikrer en bestemt tilstand opretholdt), der er uforenelige med lokalplanen, fortrænges af planen.

Rådighedsservitutter (dvs. servitutter, der giver ret til at råde over en andens ejendom) kan ikke ophæves med lokalplanen, men kan ifølge planlovens § 47 eksproprieres af kommunen, når det er væsentligt for at gennemføre planen.

Servitutter der skal aflyses

Der er ved udarbejdelse af lokalplanen gennemført en servitutundersøgelse. Der er ikke i forbindelse med servitutundersøgelsen fundet servitutter, der skal aflyses samtidig med den endelige vedtagelse af denne lokalplan. Men der er gamle fjernelsesdeklarationer, som skal aflyses, i takt med at gamle vindmøller nedtages. Dette vil finde sted på bygherres initiativ og ejers regning, i forbindelse med at nye fjernelsesdeklarationer skal tinglyses.

Vejadgang og parkeringsforhold

Vejbetjening

Lokalplanområdet skal vejbetjenes fra Overgårdsvej, Bjerrevej og Under Bakken jf. lokalplanens kortbilag 2.



FORHOLD TIL ANDEN PLANLÆGNING

Forslag til Lokalplan 644

Spildevand og overfladevand

Spildevandsplan

Lokalplanen indeholder ikke bestemmelser for tilslutning til offentligt spildevandsalæg, da vindmøllernes ikke producerer spildevand.

Overfladevand håndteres lokalt i området ved nedsivning.

Varmeforsyning

Varmeplan

Lokalplanen indeholder ikke bestemmelser for tilslutning til kollektiv varmforsyning, da vindmøllerne ikke anvender varmforsyning.

Forurenede jord

Jordforurening

Der er ikke kendskab til, at der inden for lokalplanområdet er deponeret affald eller er sket forurening af jorden. Området er således ikke kortlagt som jordforurenede.

Affald

Renovation

Lokalplanområdet er omfattet af 'Regulativ for erhvervsaffald' i Randers Kommune. Af regulativet fremgår det blandt andet, hvilke krav, pligter og ansvar, der påhviler den enkelte affaldsproducent.

Fortidsminder

Arkæologiske interesser

Der er ikke registreret fund af arkæologisk interesse i området. Hvis der under jordarbejdet findes spor af fortidsminder, skal den del af arbejdet, der berører fundet, straks indstilles og Museum Østjylland i Randers underrettes, i henhold til Museumslovens § 27 stk. 2. Det anbefales, at der foretages arkæologiske prøvegravninger, før anlægsarbejdet til ny bebyggelse påbegyndes.

Kystnærhedszone, 3 km

Kystnærhedszonen

Lokalplanområdet ligger inden for kystnærhedszonen. Udgangspunktet for planlægning i kystnærhedszonen er, at de åbne kystområder skal friholdes for bebyggelse og anlæg, som ikke er afhængige af nærhed til kysten. Afbøjelse fra hovedreglen kan ske, hvis der er en særlig planlægningsmæssig eller funktionel begrundelse for den kystnære lokalisering.

De gunstige vindforhold er en funktionel begrundelse for placeringen af vindmøller i kystnærhedszonen. Endvidere er der de eksisterende veje og tekniske anlæg i området i forbindelse med de eksisterende vindmøller, og herved udnyttes allerede foretagne investeringer i infrastrukturen, hvilket er en planlægningsmæssig begrundelse.

Der er i forbindelse med Miljørapporten udarbejdet en række visualiseringer af de planlagte vindmøller set fra kystnærhedszonen. Visualiseringerne fremgår af miljørapportens bilag 11.

Skovbyggelinje, 300 m

Skovbyggelinje

Naturbeskyttelsesloven (LBK nr. 934 af 27.06.2017) fastlægger i § 17, stk. 1, at der ikke må placeres bebyggelse, campingvogne og lignende inden for en afstand af 300 m fra skove. For privatejede skove gælder dette kun, hvis arealet udgør mindst 20 ha sammenhængende skov. Op til 11 af de planlagte nye vindmøller placeres inden for skovbyggelinjer, hvoraf de syv erstatter eksisterende møller.



FORHOLD TIL ANDEN PLANLÆGNING

Forslag til Lokalplan 644

Som følge af lokalplanens bonusvirkning kræves der ikke dispensation fra skovbyggelinjen

Lokalplanen er udformet med såkaldt bonusvirkning efter planlovens § 15, stk. 4, med hensyn til landzonetilladelser (planlovens § 35, stk. 1). Vindmøllerne er dermed omfattet af undtagelsesbestemmelserne i naturbeskyttelseslovens § 17, stk. 2, nr. 5. Det vil sige, at planens bestemmelser erstatter de dispensationer for skovbyggelinjen i medfør af naturbeskyttelsesloven, der ellers ville være nødvendige for lokalplanens virkeliggørelse.

Der er nærmere redegjort for forholdet til skovbyggelinjer i miljørapportens kapitel 3 og afsnit 5.4. Placeringen af vindmøllerne inden for skovbyggelinjen forhindrer ikke udsynet til skoven og skovbrynet. Skovbeplantningerne fremstår som samlede beplantninger, der giver et visuelt, skalamæssigt modspil til de høje strukturer, som møllerne udgør, og skovbrynenes værdi som levested for planter og dyr påvirkes ikke væsentligt.

Planlægning for og tilladelse til opstilling af vindmøller

Planlægning for og tilladelse til opstilling af vindmøller

Bekendtgørelse nr. 1590 af 10.12.2014 om planlægning for og tilladelse til opstilling af vindmøller, fastsætter blandt andet, at en lokalplan for et vindmølleområde skal indeholde bestemmelser om møllernes præcise placering, antal, mindste og største totalhøjde samt udseende. Bekendtgørelsen fastsætter, at der ikke må planlægges for opstilling af vindmøller nærmere nabobeboelse end 4 gange møllens totalhøjde.

*4 gange møllens totalhøjde
- knap 600 m*

Det fremgår af miljørapportens afsnit 4.1, at dette afstandskrav kan overholdes, idet en beboelse ved Tuerne 5 forudsættes nedlagt i forbindelse med projektet.

*28 gange møllens totalhøjde
- knap 4,2 km*

Ved planlægning for vindmøller nærmere end 28 gange totalhøjden fra eksisterende eller planlagte vindmøller, skal redegørelsen for planforslaget belyse anlæggenes samlede påvirkning af landskabet. Den angivne afstand svarer til 4,2 km for de planlagte vindmøller ved Overgaard.

Visuelt samspil med eksisterende møller i området

I miljørapportens kapitel 3 og i forbindelse med visualiseringerne i bilag 11 er der nærmere redegjort for det visuelle samspil med de eksisterende vindmøller i det omkringliggende landskab. Der er ikke registreret områder med et problematisk visuelt samspil med de nærmeste eksisterende møllegrupper ved Havndal og Dalbyneder, som begge ligger mere end 5 km fra de planlagte vindmøller ved Overgaard. Disse vindmølleområder er i Kommuneplan 2017 udpeget til at udgå på sigt, og der er ikke andre eksisterende eller planlagte vindmøllegrupper inden for den angivne afstand. Derfor vurderes den samlede landskabelige påvirkning ikke at være væsentlig.

*Vejledning om skyggekast
- maks. 10 timers reel skyggekast / år*

I vejledningen til bekendtgørelsen anbefales, at ingen nabobeboelser bliver påført mere end 10 timers reel skyggekast pr. år.

Skyggestop

Det fremgår af miljørapportens afsnit 4.3, at den anbefalede grænseværdi vil kunne overholdes ved etablering af skyggestop. Det er desuden en forudsætning for ibrugtagning, at der etableres skyggestop på de vindmøller, der ikke kan overholde bekendtgørelsen. Jf. lokalplanens § 10.3.



Støj fra vindmøller

Støj fra vindmøller

I henhold til Bekendtgørelsen om støj fra vindmøller (BEK nr. 1736 af 21.12.2015) må ingen udendørs opholdsarealer indtil 15 m fra nabobeboelser i det åbne land, udsættes for en støjbelastning på mere end 42 dB(A) ved en vindhastighed på 6 m/s og 44 dB(A) ved en vindhastighed på 8 m/s.

I områder, der anvendes til eller er udlagt til støjfølsom arealanvendelse (bolig-, institutions-, sommerhus- og kolonihaveområder samt rekreative områder), er der fastsat grænseværdier på henholdsvis 37 og 39 dB(A). Herudover må den samlede lavfrekvente støj fra vindmøller indendørs i beboelse i det åbne land eller indendørs i områder til støjfølsom arealanvendelse ikke overstige 20 dB ved en vindhastighed på 6 m/s og 8 m/s. Det fremgår af miljørapportens afsnit 4.2, at støjgrænserne vil kunne overholdes.

Inden vindmøllerne opstilles, skal bygherren anmelde møllerne til Randers Kommune med dokumentation for, at støjgrænserne kan overholdes. Randers Kommune vil stille krav om en efterfølgende støjmåling for at sikre, at grænseværdierne overholdes.

Miljøregulering af visse aktiviteter

Miljøaktivitetsbekendtgørelsen

Midlertidige støv-, støj- eller vibrationsfrembringende aktiviteter i forbindelse med bygge- og anlægsarbejder skal senest 14 dage i forvejen anmeldes til Randers Kommune i henhold til bekendtgørelsen om miljøregulering af visse aktiviteter (BEK nr. 844 af 23.06.2017). Anmeldelsen skal redegøre for driftsperiodens længde og de foranstaltninger, som foretages for at forebygge eller afhjælpe forurening eller gener for omgivelserne, herunder driftstidens fordeling på dag-, aften- og nattetimer.

Fremme af vedvarende energi

VE-loven

Vindmøllerne er omfattet af bestemmelserne i Bekendtgørelsen af lov om fremme af vedvarende energi (LBK nr. 1288 af 27.10.2016).

Loven fastsætter, at der inden 4 uger før udløbet af høringsfasen for det offentliggjorte forslag til tillæg til kommuneplanen med tilhørende VVM-redegørelse, skal afholdes et offentligt møde, hvor opstilleren redegør for mølleopstillingens konsekvenser for de omkringliggende beboelsesejendomme.

Værditabs- og køberetsordninger

På mødet skal Energinet.dk redegøre for værditabs- og køberetsordningerne. Ejere, som vurderer, at opstillingen påfører deres beboelsesejendom et værditab, skal anmelde et krav på betaling herfor til Energinet.dk inden 8 uger efter mødets afholdelse. Ejere af beboelsesejendomme, som er beliggende i en afstand af mere end 6 gange højden af de planlagte møller (svarende til ca. 900 m), skal indbetale et gebyr på 4.000 kr. for behandling af kravet. Gebyret tilbagebetales, såfremt der aftales eller tilkendes værditabsbetaling.

*6 gange totalhøjden på møllen
- knap 900 m*

Taksationskommission

En taksationsmyndighed træffer afgørelse om værditabets størrelse på baggrund af en individuel vurdering, med mindre opstilleren af møllerne og ejere af de pågældende beboelsesejendomme indgår aftale om værditabets størrelse.



FORHOLD TIL ANDEN PLANLÆGNING

Forslag til Lokalplan 644

Krav på betaling bortfalder, hvis værditabet udgør 1 % eller derunder af beboelsesejendommens værdi, og beløbet kan nedsættes eller bortfalde, hvis ejeren af beboelsesejendommen har medvirket til tabet.

Tilbud om andele

4,5 km fra opstillingsstedet

Loven fastsætter også, at der ved annoncering skal udbydes mindst 20 % af ejerandelene til personer over 18 år med fast bopæl indenfor en afstand af højst 4,5 km fra opstillingsstedet for møllerne. Øvrige personer over 18 år med fast bopæl i den kommune, hvor møllerne opstilles, er ligeledes berettigede til at afgive købstilbud, men kan kun købe andele efter, at en fortrinsret til køb af op til 50 andele hver er opfyldt af den førstnævnte personkreds. Udbud skal ske inden nettilslutning af vindmøllerne og kan tidligst finde sted, efter at vindmølleopstilleren har sikret sig, at vindmøllerne lovligt kan opføres efter byggeloven og regler udstedt i medfør heraf.

Frist på 8 uger for købstilbud

Fristen for at afgive købstilbud skal være mindst 8 uger fra det tidspunkt, hvor udbuddet er annonceret. Tidligst 2 uger efter indsættelse af annonce, og senest 4 uger inden fristen for afgivelse af købstilbud skal der afholdes et offentligt møde, hvor der redegøres for udbuddet.

Ejerandelene udbydes som udgangspunkt til en pris beregnet ud fra en produktion på 1.000 kWh pr. andel. Vindmølleopstilleren og køberne skal stilles lige, og andelsprisen må således kun indeholde en forholdsmæssig andel af opstillersens omkostninger til det konkrete projekt.

Udbudsmaterialet udarbejdes af vindmølleopstilleren og skal ledsages af en erklæring fra en statsautoriseret revisor. Udbudsmaterialet skal endvidere godkendes af Energinet.dk

Øvrige planer

Øvrige planer / teknisk forsyning

Der vurderes ikke at være øvrige temaplaner med betydning for lokalplanen.

TILLADELSER FRA ANDRE MYNDIGHEDER

Trafik-, bygge- og boligstyrelsen

Luftfartshindringer

I henhold til Luftfartsloven (LBK nr. 1149 af 13.10.2017) skal vindmøller med en totalhøjde på over 100 m anmeldes til Trafik-, Bygge-, og Boligstyrelsen, og opførelsen af møllerne må ikke påbegyndes, for der er udstedt attest om, at hindringen skønnes, ikke at være til fare for lufttrafikkens sikkerhed.

Lysafmærkning

Luftfartshindringer med en højde på 100 m og indtil 150 m skal afmærkes, hvis Trafik-, Bygge- og Boligstyrelsen kræver det. Efter de almindeligt gældende regler skal vindmøller afmærkes med lavintensivt, fast, rødt lys på minimum 10 candela, og lysmarkeringen skal være aktiveret hele døgnet.

Lysmarkeringen skal placeres på nacellen (generatorhuset), og lyset skal altid, uanset møllevingernes placering, være synligt 360 grader i et vandret plan, hvilket kræver to lamper på hver mølle. 10 candela svarer til lyset fra en 8,5 W glødepære og 30 candela svarer til lyset fra en 25 W glødepære.



Kystdirektoratet

Strandbeskyttelseslinje

En enkelt af de eksisterende møller, som planlægges udskiftet, er opstillet indenfor strandbeskyttelseslinjen på 300 m, jf. LBK nr. 934 af 27.06.2017 'Bekendtgørelse af lov om naturbeskyttelse'. I henhold til § 15, stk. 1, må der ikke foretages ændring i tilstanden af strandbredden eller af andre arealer, der ligger mellem strandbredden og strandbeskyttelseslinjen. Der må f.eks. ikke placeres bebyggelse, ske beplantning eller terrænændringer, etableres hegn eller placeres campingvogne og lign., og der må ikke foretages udstykning, matrikulering eller arealoverførsel, hvorved der fastlægges skel.

Eksisterende opstillingsmønster

Placeringen af den planlagte nye mølle indenfor strandbeskyttelseslinjen er bestemt af placeringen af den eksisterende mølle, der skal udskiftes. Placeringen indgår i et samlet opstillingsmønster (grid), der er fastlagt lokalplanen, som skal give mulighed for udskiftning af alle de eksisterende vindmøller. Der er således ikke mulighed for at justere på placeringen af den pågældende mølle, så arealer inden for strandbeskyttelseslinjen ikke berøres. Når vindmølledriften ophører vil arealet kunne reetableres som landbrugsareal.

Mulighed for dispensation

I henhold til naturbeskyttelseslovens § 65b, stk. 2, kan miljø- og fødevarerministeren gøre undtagelse fra bestemmelserne i § 8, stk. 1, og § 15, stk. 1, når det er nødvendigt for at realisere en lokalplan om udbygning med vindmøller i overensstemmelse med kommuneplanlægningen.

Tidligere dispensation fra det tidl. Århus Amt i 2006, som blev stadfæstet af det tidl. Naturklagenævn

Det tidligere Århus Amt gav i 2006 dispensation til opstilling af den eksisterende vindmølle. Dispensationen blev påklaget til det tidligere Naturklagenævn, der stadfæstede afgørelsen. Der er nærmere redegjort herfor i miljørapportens kapitel 3, hvor strandbeskyttelseslinjen er vist på kort, og i kapitel 5.

Udskiftning af den eksisterende vindmølle, herunder udvidelse af tilhørende vejanlæg og kranplads, terrænændringer og ændring af eksisterende udstykning ved opstilling af ny vindmølle, kræver dispensation fra Kystdirektoratet.

Terrænændringer mv. på strandbredden og andre kyststrækninger kan desuden kræve tilladelse fra Kystdirektoratet efter § 16 i lovbekendtgørelse om kystbeskyttelse.

Miljøstyrelsen Østjylland

Fredskov

Fem af de planlagte møller placeres i fredskov, heraf fire i skoven Julianeholm mod øst og én i skoven Bjørnholm mod nord, hvilket kræver dispensation fra Miljøstyrelsen Østjylland i henhold til skovloven.

Tidligere dispensation fra det tidl. NST Kronjylland i 2013 til at opstille vindmøller i fredskov

Den tidligere ansvarlige myndighed Naturstyrelsen Kronjylland (i dag Miljøstyrelsen Østjylland) gav i januar 2013 tilladelse til opstilling af fem vindmøller med tilsvarende placering, men tilladelsen bortfaldt, da den ikke var udnyttet inden for tre år. Vilkår for tilladelsen var blandt andet, at det i ny VVM-redegørelse godtgøres, at der ikke sker væsentlige negative påvirkninger af EU-habitatarter eller af det tilgrænsende EU fuglebeskyttelsesområde, og at der udlægges erstatningsskov med en udlægsprocent på 150.

Erstatningsskov, 150 %



FORHOLD TIL ANDEN PLANLÆGNING

Forslag til Lokalplan 644

Erstatningsskov med 80 % løvskov

Erstatningsskov skal anlægges op til eksisterende skov i nærområdet og bestå af mindst 80 % løvskov.

I miljørapportens kapitel 3 og 5, hvor der er nærmere redegjort for forholdet til fredskovene i området, er det godtgjort, at der ikke sker væsentlige negative påvirkninger af internationale naturbeskyttelsesinteresser. Der vurderes ikke at være særlige naturmæssige eller rekreative værdier, og vindmøllerne opstilling vurderes ikke, at have negativ betydning for den landskabelige oplevelse. Da lovgivningens bestemmelser på området ikke er ændret, forventes en ny tilladelse til opstilling af de pågældende vindmøller i fredskov at være omfattet af vilkår om etablering af erstatningsskov svarende til tidligere tilladelse.

Landbrugsstyrelsen

Landbrugspligt

Ejendommene, hvor vindmøllerne opstilles, er omfattet af landbrugspligt. Dette gælder dog ikke allerede udstykkede mølleparceller i forbindelse med de eksisterende vindmøller i området. Opstillingen af vindmøller vil ikke være til hinder for fortsat landbrugsmæssig drift af arealerne inden for lokalplanområdet.

Jævnfør vejledningen om reglerne i Lov om landbrugsejendomme, kræves Landbrugsstyrelsens tilladelse til brugs- eller lejeaftaler om opstilling af vindmøller på en landbrugsejendom, hvis møllernes grundareal er på over 25 m², eller aftalen gælder for et længere tidsrum end 30 år.

Ophævelse af landbrugspligt

Ophævelsen af landbrugspligten ved eventuel udstykning af arealer til fundamenter, arbejdsarealer og tilkørselsveje kræver også Landbrugsstyrelsens tilladelse. Ved eventuel udstykning af vindmølleparceller kan landbrugspligten ophæves uden Landbrugsstyrelsens tilladelse ved en erklæring fra en praktiserende landinspektør, når der foreligger en landzonetilladelse til udstykningen, eller en endeligt vedtaget landzonelokalplan jf. landbrugslovens § 6, stk. 1, nr. 2, (LBK nr. 27 af 04.01.2017).

TILLADELSER FRA RANDERS KOMMUNE

Sten- og jorddiger som er beskyttet efter museumsloven

Beskyttede sten- og jorddiger

Ændringer i tilstanden af diget ved udskiftning af den eksisterende mølle 4 fra vest i anden række fra nord, kræver dispensation fra museumslovens § 29a, stk. 1. Der vil blive stillet vilkår om retablering af diget, når driften af vindmøllerne i området ophører, og den pågældende mølle nedtages.

De ændringer af diget, som lokalplanen giver mulighed for, kræver Randers Kommunes dispensation fra museumslovens § 29 a, jf. § 29 j, stk. 2 i hvert enkelt tilfælde.

Tidligere dispensation fra det tidl. Århus Amt

Ved opstilling af den eksisterende vindmølle i 2002 er der givet dispensation fra det tidligere Århus Amt til at fjerne en mindre del af det beskyttede dige. Ved udskiftning af møllen vil en lidt større del af diget blive berørt, da den planlagte nye vindmølles fundament har en større diameter.



*Beskyttet natur efter
naturbeskyttelseslovens § 3*

Da møllen indgår i et samlet opstillingsmønster er det ikke muligt at justere placeringen, så diget ikke berøres. Der er nærmere redegjort for forholdet til beskyttede diger i miljørapportens kapitel 3.

Beskyttet natur

Naturbeskyttelsesloven (LBK nr. 934 af 27.06.2017) beskytter naturtyper (§3-områder), herunder søer, vandløb, moser, strandenge, strandsumpe, ferske enge, overdrev mv. I henhold til loven, må der ikke foretages ændring i tilstanden af de beskyttede naturtyper.

Beskyttede søer og moser

Inden for lokalplanens område med opstillingsfelter for vindmøller med tilhørende arbejdsarealer (kranpladser) og adgangsveje mv., findes enkelte arealer med §3 beskyttede søer og mose. I forbindelse med anlægsarbejderne skal det sikres, at de beskyttede arealer ikke påvirkes af aktiviteterne.

Beskyttede vandløb

Herudover er der flere § 3 beskyttede vandløb i området, som vil blive berørt, hvilket kræver dispensation fra Randers Kommune i hvert enkelt tilfælde. Tre nye møller med tilhørende arbejdsarealer (kranpladser) placeres ved eller oven i §3 vandløb, som skal omlægges eller rørlægges på kortere strækninger, og hertil kommer overkørsler i forbindelse med adgangsvejene i området, hvor der skal etableres én ny overkørsel, og tre eksisterende overkørsler skal udvides eller flyttes.

Da vindmøllerne indgår i et samlet opstillingsmønster er der ikke mulighed for at justere på møllernes placering, og overkørslerne er nødvendige af hensyn til adgangen til vindmøllerne. Der er nærmere redegjort for forholdet til beskyttede naturtyper, herunder særligt de berørte beskyttede vandløb, i miljørapportens afsnit 5.4.

Vandløbsloven og regulering af vandløb

Vandløbsloven

I henhold til vandløbslovens § 17 må vandløb kun reguleres efter vandløbsmyndighedens bestemmelser, og i henhold § 47 kræves tilladelse til anlæg af nye eller ændring af eksisterende broer, overkørsler og lignende. Der kræves derfor tilladelse fra vandløbsmyndigheden i Randers Kommune til etablering af anlæg, som berører vandløb. Dette gælder ikke blot vandløb, som er omfattet af naturbeskyttelseslovens § 3. Der kræves ligeledes tilladelser til eventuel omlægning eller rørlægning af mindre vandløb, herunder grøfter og dræn, og til anlæg af nye eller ændring af eksisterende overkørsler og krydsninger med kabler.

Okker, udledning og klassifikation

Okker

Vindmøllerne opstilles i et område, der er kategoriseret som lavbundsareal uden risiko for okkerudledning (Klasse IV), dog er der tilstødende områder, der er kategoriseret som lavbundsareal med henholdsvis stor og middel risiko for okkerudledning (klasse I og II). Det kan derfor ikke på forhånd udelukkes, at grundvandet kan være okkerbelastet, så midlertidig grundvandssænkning og bortledning af grundvand kræver tilladelse fra Randers Kommune i henhold til okkerloven. I tilladelsen vil der blive stillet vilkår for arbejdet, så det sikres, at bortledningen ikke medfører okkerforurening af områdets vandløb.



Midlertidig grundvandssænkning

Grundvandssænkning

Midlertidig grundvandssænkning og udledning til vandløb skal anmeldes til Randers Kommune, jf. Vandforsyningslovens § 26. Bortledning af mere end 100.000 m³ grundvand kræver tilladelse. Kommunen kan fastsætte vilkår for arbejdet.

Lov om miljøvurdering af planer og programmer og af konkrete projekter (VVM)

MILJØVURDERING OG VVM

Der er foretaget screening af lokalplanen og tillægget til kommuneplanen i henhold til lov om miljøvurdering af planer og programmer og af konkrete projekter (VVM) (LBK nr. 448 af 10.05.2017).

Screening for miljøvurdering

I screeningen er det vurderet, hvorvidt planforslaget har væsentlig indvirkning på miljøet på en række områder, herunder menneskers sundhed, landskab, flora, fauna, kulturarv, arkæologisk arv mv.

Ifølge loven skal planer kun miljøvurderes, hvis de må antages at kunne få en væsentlig indvirkning på miljøet.

Bekendtgørelse om vurdering af visse offentlige og private anlægs virkning på miljøet (VVM) i medfør af lov om planlægning

På baggrund af screeningen er det byrådets vurdering, at der skal foretages miljøvurdering af planforslaget, da planen vurderes at danne grundlag for anlæg eller følgevirkninger, der medfører væsentlig påvirkning af miljøet.

I henhold til overgangsbestemmelserne i § 57, stk. 8, nr. 2, i lov-bekendtgørelsen om miljøvurdering af planer og programmer og af konkrete projekter (VVM) er vindmølleprojektet omfattet af de tidligere regler i §§ 11g-11i i lov om planlægning og i bekendtgørelse nr. 1832 af 16.12.2015 om vurdering af visse offentlige og private anlægs virkning på miljøet (VVM) i medfør af lov om planlægning, da ideer og forslag fra offentligheden og berørte myndigheder til brug for VVM-redegørelsens indhold er indkaldt af Randers Kommune, der er den kompetente VVM-myndighed, inden ikrafttrædelsestidspunktet for lovbekendtgørelsen.

Miljørapport med VVM-redegørelse og Miljøvurdering

Miljøvurdering i henhold til lov om miljøvurdering af planer og programmer og af konkrete projekter (VVM) er indarbejdet i en samlet Miljørapport med VVM-redegørelse og Miljøvurdering. Det er således valgt at indarbejde den største del af lovens krav om miljøvurdering i VVM-redegørelsen, der er udarbejdet i forbindelse med tillægget til kommuneplanen jf. Bekendtgørelse om vurdering af visse offentlige og private anlægs virkning på miljøet (VVM) i medfør af Lov om planlægning (BEK nr. 1832 af 16/12/2015). Sammen med afsnittet "Ikke-teknisk resumé" og afsnit 7 om sundhed og overvågning, opfylder miljørapporten kravene til både VVM-redegørelse og miljøvurdering.

Miljørapporten, der er offentliggjort sammen med det tilhørende forslag til Tillæg 4 til Kommuneplan 2017, indeholder således en samlet miljøvurdering af de udarbejdede planforslag.

Efter offentlighedsperiodens udløb udarbejdes en sammenfattende redegørelse i forbindelse med den endelige behandling af planforslagene.



'Miljørapport med VVM-redegørelse og Miljøvurdering, Vindmøllepark ved Overgaard, Randers Kommune' er et selvstændigt dokument, og kan fås i en papirudgave ved henvendelse til Randers Kommunes Planafdeling på telefonnummer 89 15 69 00 eller på e-mail plan@randers.dk. Miljørapporten kan også ses på internet på plan.randers.dk/Overgaard. I Miljørapporten er der redegjort for et projektforslag med 46 nye møller ved Overgaard, hvoraf de 30 består af eksisterende møller i området som udskiftes. Herudover er der redegjort for et såkaldt 0-alternativ, dvs. konsekvenserne ved ikke at gennemføre projektet.

Forhold som miljørapporten lægger særlig vægt på

I miljørapporten er der lagt særlig vægt på vurdering af følgende forhold:

- Landskab og kulturhistorie
- Støj og skyggekast i forhold til naboer
- Luftforurening
- Natur og dyreliv

Visuelle forhold

Det er i miljørapporten vurderet, at den beskrevne vindmøllepark vil være dominerende i nærzonen særligt som følge af parkens omfang. Overordnet set opleves parken som et klart samlet anlæg med et systematisk opstillingsprincip omend parken er svær at overskue i kraft af dens størrelse.

Støjgrænser og vejledning om skyggestop overholdes

Afstandskrav til nabobeboelser er overholdt og grænseværdier for støj og skyggekast kan overholdes. Det forudsættes at beboelsen ved Turnerne 5 bliver nedlagt, og at de vestligste af de nye vindmøller forsynes med teknik og software til håndtering af såkaldt 'skyggestop', hvor en eller flere af møllerne stoppes i nødvendigt omfang, så skyggekastet reduceres til under 10 timer ved alle nabobeboelser.

Nedbringelse af luftforurening og reduceret udledning af drivhusgasser

Vindmøllerne vil yde et positivt bidrag til nedbringelsen af luftforureningen, herunder udledningen af CO₂.

Forhold til dyre- og planteliv

Projektet vurderes ikke at medføre væsentlige miljøpåvirkninger i forhold til områdets dyre- og planteliv, herunder det internationale naturbeskyttelsesområde (Natura2000), det ligger i en afstand af ca. 80 m fra møllerne. Der stilles krav om, at ni specifikke vindmøller overvåges med henblik på indførelse af et eventuelt møllestop på disse møller om natten ved vindhastigheder på under 5 m/s i navhøjde i perioden 15. juli til 15. oktober for at undgå drab på flagermus.

Beskyttelse af flagermus

Overvågningsprogram

Det vurderes, at påvirkningen med støj kræver overvågning. Overvågningen af støj vil blive udført efter de almindeligt gældende tilsynsregler i bekendtgørelsen om støj fra vindmøller. Dette indebærer, at der stilles krav om, at der foretages støjmålinger, når møllerne sættes i drift. Herudover kan der stilles krav om støjmålinger op til én gang årligt i forbindelse med almindeligt tilsyn eller i forbindelse med behandling af eventuelle naboklager over støj, når kommunalbestyrelsen anser dette for at være nødvendigt.

Skyggekast indgår i overvågningsprogrammet med henblik på fastsættelse af det konkrete behov for skyggestop ved de enkelte nabobeboelser.



Et overvågningsprogram i de to første driftsår med lyttebokse ved ni specifikke vindmøller og eftersøgning af dræbte flagermus skal afklare, om det er nødvendigt at indføre periodisk stop på disse møller af hensyn til flagermus, eller om møllerne kan være i drift uden denne begrænsning.

Sammenfattende redegørelse

I forbindelse med den endelige vedtagelse af tillægget til kommuneplanen og lokalplanen, skal der udarbejdes en sammenfattende redegørelse for, hvordan miljøhensyn er integreret i planerne, og hvordan miljørapporten og de udtalelser, der er indkommet i offentlighedsfasen, er taget i betragtning, samt hvorfor den vedtagne plan er valgt på baggrund af de rimelige alternativer, der har været behandlet.